



Заказ № 017-11/ТЗ-Б1-2020

ПРОЕКТ

переустройства/перепланировки квартиры,
расположенной по адресу:

Московская область, Ленинский городской округ, д. Сапроново, мкр-н Купеленка,
квартал Северный

ПД-11/20/МОЛКС20846-АС

Главный инженер проекта

Романенков И.Г.

Ведущий инженер

Макаров О.А.

Заказчик

Москва, 2020

Содержание

Текстовая часть

Лист

1	Содержание	1
2	Запись руководителя проекта	2
3	<u>Пояснительная записка</u>	
3.1	Введение, общие данные, АСР	3
3.2	Выводы и рекомендации. Инженерное оборудование	4
3.3	Инженерное оборудование	5
3.4	Противопожарные мероприятия	6
3.5	Мероприятия по шумозащите	7

Графическая часть

4	План и экспликация помещений квартиры до перепланировки	8
5	План демонтируемых и вновь возводимых конструкций в комнатах квартиры	9
6	План и экспликация помещений квартиры после перепланировки	10
7.1	План расстановки сантехприборов с трубной разводкой	11
8	Экспликация полов	12
9	Схема устройства гидроизоляции в санузлах	13
10	Схема устройства перегородок из пенобетонных/керамических блоков	14-15
11	Схема устройства каркасных перегородок из ГКЛ.	16-17
12	Сбор нагрузок при проектировании новых покрытий полов	18

Приложения

13	Указания к производству общестроительных работ	19
14	Информационная справка	20
15	Нормативная база	21
16	Выписка из реестра членов СРО.	

Взам. инв. №

Подп. и дата

Име. № подл.

Заказчик: Собственник помещений ПД-11/20/МОЛКС20846-АС

Московская область, Ленинский городской округ, д. Сапроново,
мкр-н Купеленка, квартал Северный

Изм.	К.учет.	Лист	№ док.	Подпись	Дата	Проект переустройства/перепланировки квартиры № 846	Стадия	Лист	Листов
	Разработал	Макаров О.А.			23.11.20			П	1
	Проверил	Романенков И.Г.			23.11.20				

Содержание

АртМосПроект

Запись руководителя проекта

Технические решения, принятые в проекте, соответствуют требованиям экологических, санитарно-гигиенических, противопожарных и других законов, норм, правил и стандартов, действующих на территории Российской Федерации, исходным данным и обеспечивают безопасность для жизни и здоровья людей, предусмотренных в проекте мероприятий.

Главный инженер проекта _____ Романенков И.Г.

Взам. инв. №

Подп. и дата

Инв. № подл.

						Заказчик: Собственник помещений ПД-11/20/МОЛКС20846-АС			
						Московская область, Ленинский городской округ, д. Сапроново, мкр-н Купеленка, квартал Северный			
Изм.	К.учет.	Лист	№ док.	Подпись	Дата				
Разработал		Макаров О.А.			23.11.20	Проект переустройства/перепланировки квартиры № 846	Стадия	Лист	Листов
Проверил		Романенков И.Г.			23.11.20		П	2	
						Запись руководителя проекта		АртМосПроект	

Пояснительная записка

Введение

Настоящий проект на переустройство/перепланировку квартиры, расположенной по адресу: Московская область, Ленинский городской округ, д. Сапроново, мкр-н Купеленка, квартал Северный разработан на основании утвержденного Заказчиком задания на проектирование.

Проект выполнен в соответствии с Постановлением Правительства Москвы №508-ПП от 25 октября 2011г. «Об организации переустройства и (или) перепланировки жилых и нежилых помещений в многоквартирных домах и жилых домах», МГСН 3.01-01 «Жилые здания», №188-ФЗ от 29.12.2004г. «Жилищным кодексом Российской Федерации». Переустройство квартиры предусмотренное данным проектом не противоречит нормам СП 54.13330.2016 «Здания жилые многоквартирные», СП 112.13330.2011 «Пожарная безопасность зданий и сооружений».

Общие данные

Здание – жилой многоквартирный дом.

Квартира №

Общая площадь квартиры - 66,7 кв.м. (без учета летних).

Архитектурно-строительные решения

Переустройство и перепланировка квартиры заключаются в изменении конфигурации существующих помещений, **не затрагивая несущие конструкции и фасад здания**, и состоят из следующих мероприятий:

- частичный демонтаж ненесущих перегородок;
- устройство новых перегородок из пенобетонных блоков и/или пазогребневых плит на цементно-песчаном растворе, и/или из ГКЛ по металлическим направляющим с внутренним слоем негорючего звукоизолирующего материала, согласно плана после перепланировки;
- устройство кухни-ниши на части площади помещения 1 (здесь и далее нумерация помещений до перепланировки) с установкой мойки и электроплиты;
- устройство кабинета на части площади помещения 5;
- устройство холла на части площади помещения 3;
- переустройство совмещенного санузла 6 с установкой сантехоборудования;
- устройство новых покрытий полов, без увеличения нагрузки на перекрытия.

В соответствии с нормами СП 29.13330.2011 «Полы» необходимо выполнение гидроизоляции пола "мокрых" помещений, с составлением акта на скрытые работы. Уровень пола в туалетных и ваннных комнатах должен быть на 20мм ниже уровня пола в смежных помещениях, либо полы в этих помещениях должны быть отделены порогом не менее 20мм. Величина допускаемой временной нагрузки в месте устройства санузла должна быть не более 150 кгс/м².

Взам. инв. №	Подп. и дата						Заказчик: Собственник помещений		ПД-11/20/МОЛКС20846-АС		
							Московская область, Ленинский городской округ, д. Сапроново, мкр-н Купеленка, квартал Северный				
Име. № подл.		Изм.	К.учет.	Лист	№ док.	Подпись	Дата	Проект переустройства/перепланировки квартиры № 846	Стадия	Лист	Листов
		Разработал		Макаров О.А.							
		Проверил		Романенков И.Г.			23.11.20				
							Пояснительная записка		АртМосПроект		

4. Канализация хозяйственно-бытовая со сбросом сточных вод в существующие стояки. Трубопроводы канализации прокладываются из полиэтиленовых труб Ø50 и Ø100мм по ГОСТ 22689-2014. Прокладку канализации к устанавливаемым санитарно-техническим приборам осуществлять согласно СП 73.13330.2016 «Внутренние санитарно-технические системы зданий», от точки врезки в стояк, с повышением по уклону $\angle 0,02$ для труб Ø100мм и $\angle 0,03$ для труб Ø50мм сторону санитарно-технических приборов. Прямые углы скруглить с помощью 2-х отводов по 45°. Канализационные и водопроводные трубы проложить вдоль стен с последующей возможной зашивкой их коробом из несгораемых материалов. Доступ к трубам следует обеспечить при помощи декоративных съемных панелей. Трубопроводы в местах пересечения со стенами подлежат заключать в гильзы обеспечивающие свободное движение труб.

Электрооборудование

При оснащении помещения электроприборами необходимо, чтобы их суммарная потребляемая мощность (кВт) не превышала установленную мощность. Система электрооборудования санузла должна обеспечивать электробезопасность.

5. При выполнении электромонтажных работ недопустимо уменьшение сечения электропроводов. Сеть электроосвещения рекомендуется выполнять проводом ВВГнг (ВВГнг-LS, ВВГнг (а), ВВГнг(а)-LS). При необходимости перенос электророзеток и выключателей выполнять по месту.

6. Все металлические нетоковедущие части электрооборудования, не находящиеся под напряжением, должны быть занулены нулевым защитным проводником РЕ (см. ПУЭ п.7.1.68).

7. Все оборудование: щиты, распаечные коробки, кабели должны быть промаркированы (ПУЭ п. 4.1.3, 3.1.7, 3.4.9; п. 3.104-3.106 СП 76.13330.2016).

8. Монтаж сетей эл. освещения и эл. оборудования выполнить в соответствии с гл. 2.1; 7.1 ПУЭ.

9. Электропроводки, выполненные в трубах, коробах, которые проходят через элементы конструкций здания, должны иметь внутреннее уплотнение, обеспечивающее ту же огнестойкость, что и соответствующие элементы конструкций здания. Равным образом они должны быть загерметизированы снаружи (ГОСТ Р 50571.5.52-2011).

10. Штробить несущие стены и плиты перекрытий под скрытую проводку запрещается в соответствии с п. 11.11 приложения 1 постановления Правительства Москвы от 25 октября 2011 г. №508-ПП. Прокладку слаботочных электросетей, радио, телефона и телевидения вести в подготовке пола, а также с использованием электротехнического плинтуса, конструкций легких перегородок и подвесных потолков, обеспечивающих сменяемость разводки. В случае нарушения пожарной сигнализации необходимо ее восстановление.

Изм.	Лист	Лист	№ док.	Подпись	Дата
					23.11.20
Име. № подл.	Взам. инв. №	Подп. и дата			

Мероприятия по шумозащите

Согласно проекту производится перепланировка и переустройство квартиры, без изменения функционального назначения помещения. Создание строительных площадок проектом не предусмотрено.

Качество производства ремонтно-строительных работ при проведении переустройства и перепланировки должно регламентироваться в строгом соответствии с действующим порядком переустройства и перепланировки квартир в жилых домах на территории Российской Федерации и требованиями СП 51.13330.2011 «Защита от шума».

Для минимизации шумового воздействия, в процессе проведения ремонтно-строительных работ, необходимо соблюдать следующие организационные мероприятия:

1. Работы производить только в дневное время, в период, регламентированный законодательством города. В ночное время, а также в воскресенье проведение шумных работ необходимо исключить.

2. В технологии производства работ необходимо предусмотреть мероприятия, минимизирующие время работы с инструментом, имеющим повышенную вибро-ударную активность (перфораторы, дрели и т.п.).

3. При работах по устройству послойной конструкции пола (в том числе и слоя звукоизоляции), необходимо проводить авторский надзор. Согласно СП 51.13330.2011 «Защита от шума» п.9.11 пол на звукоизоляционном слое (прокладках) не должен иметь жестких связей (звуковых мостиков) с несущей частью перекрытия, стенами и другими конструкциями здания, т.е. должен быть «плавающим». Плинтусы или галтели следует крепить только к полу или только к стене.

4. При возможности, приостанавливать работы в «тихие часы», если таковые рекомендуют соблюдать управляющие компании.

5. Работы начинать только после оформления разрешительной документации в установленном порядке.

Взам. инв. №

Подп. и дата

Ине. № подл.

23.11.20

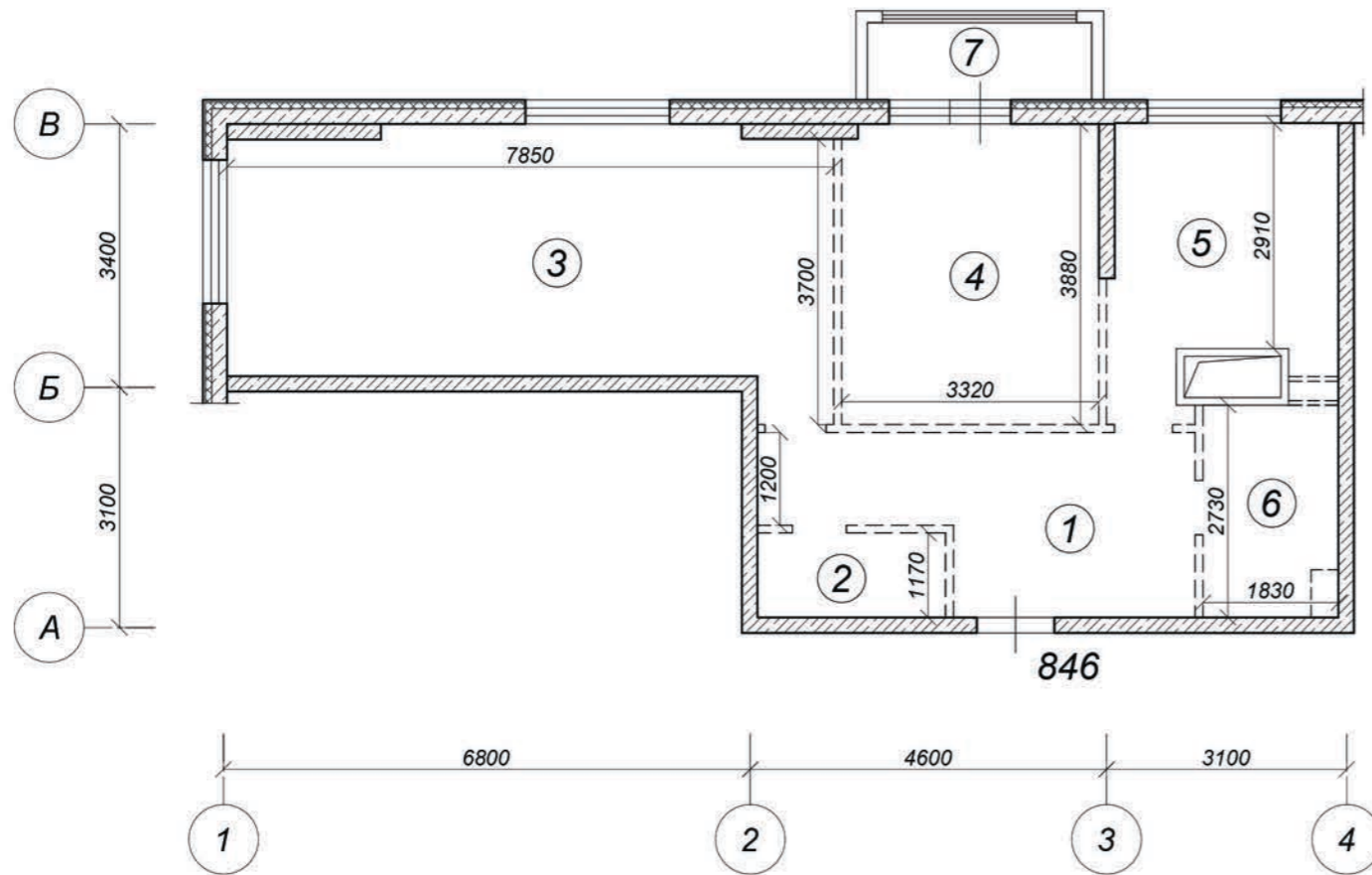
Проект переустройства/перепланировки квартиры.
Адрес: Московская область, Ленинский городской округ, д. Сапроново,
мкр-н Купеленка, квартал Северный

Лист

7

Изм.	Лист	Лист	№ док.	Подпись	Дата
------	------	------	--------	---------	------

План помещений квартиры до перепланировки



Экспликация помещений квартиры до перепланировки

Этаж	№ ком.	Наименование помещений	Площадь, м2		Площадь летних		Примечания
			основная (жилая)	вспом.	лодж.	балк. (проч.)	
13	1	Коридор		10,8			высота помещений 2,60м
	2	Кладовая		2,9			
	3	Жилая	25,5				
	4	Жилая	12,9				
	5	Кухня		9,8			
	6	Санузел		4,8			
	7	Лоджия			1,6		
		Итого	38,4	28,3	1,6		
		Общая площадь	66,7				

ПРИМЕЧАНИЯ:

1. План выполнен на основании архивных планов БТИ.
2. Разбивочные оси на чертеже проставлены условно.

Масштаб 1:100

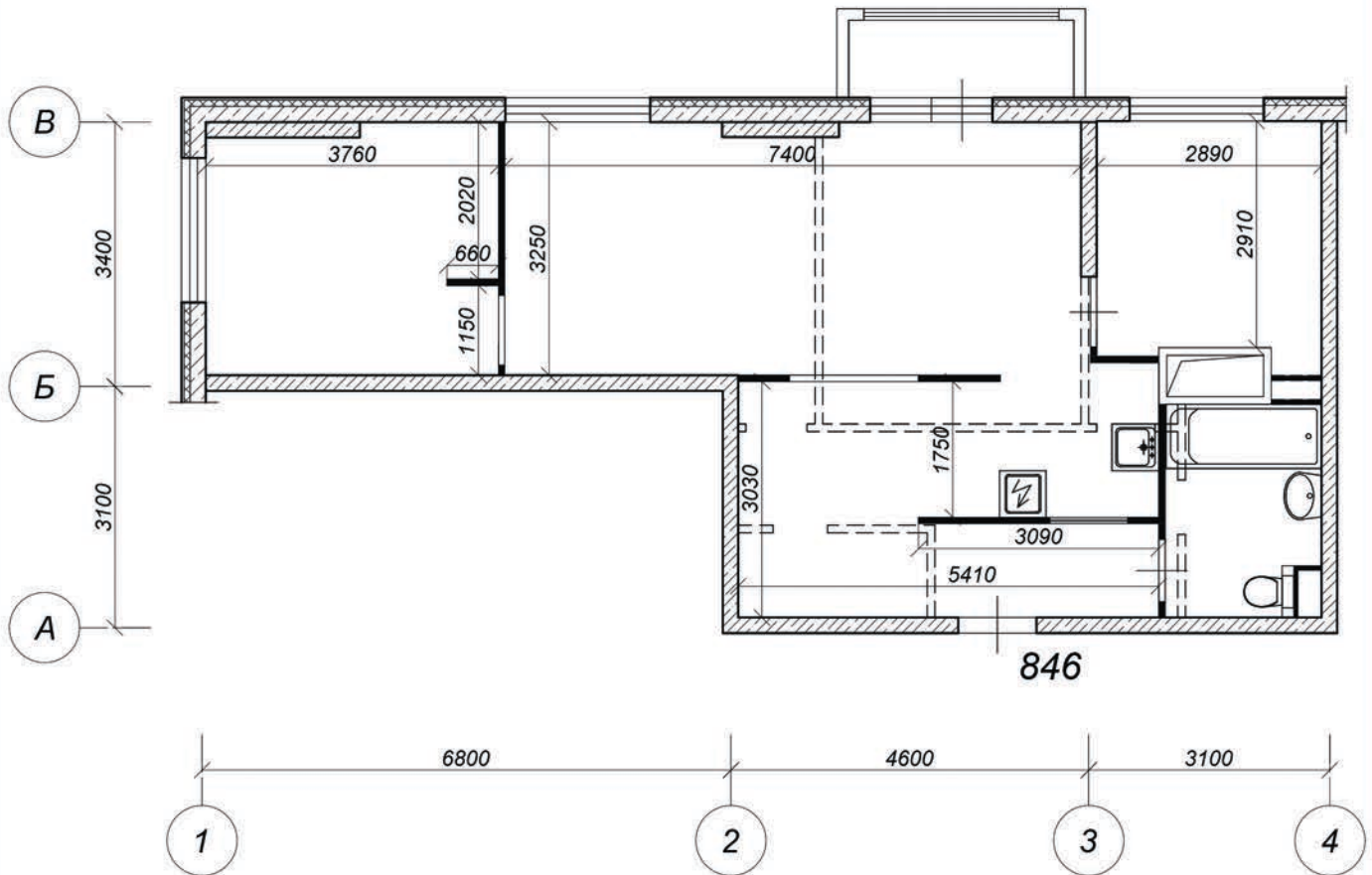
Заказчик: Собственник помещений						ПД-11/20/МОЛКС20846-АС			
Московская область, Ленинский городской округ, д. Сапроново, мкр-н Купеленка, квартал Северный									
Изм.	К.учет.	Лист	№ док.	Подпись	Дата	Проект переустройства/перепланировки квартиры	Стадия	Лист	Листов
Разработал	Макаров О.А.				23.11.20		П	8	
Проверил	Романенков И.Г.				23.11.20	План и экспликация помещений квартиры до перепланировки		АртМосПроект	

Взам. инв. №

Подл. и дата

Инв. № подл.

План демонтируемых и вновь возводимых конструкций в комнатах квартиры



Условные обозначения:

-  Демонтируемые перегородки (ненесущие)
-  Проектируемые перегородки

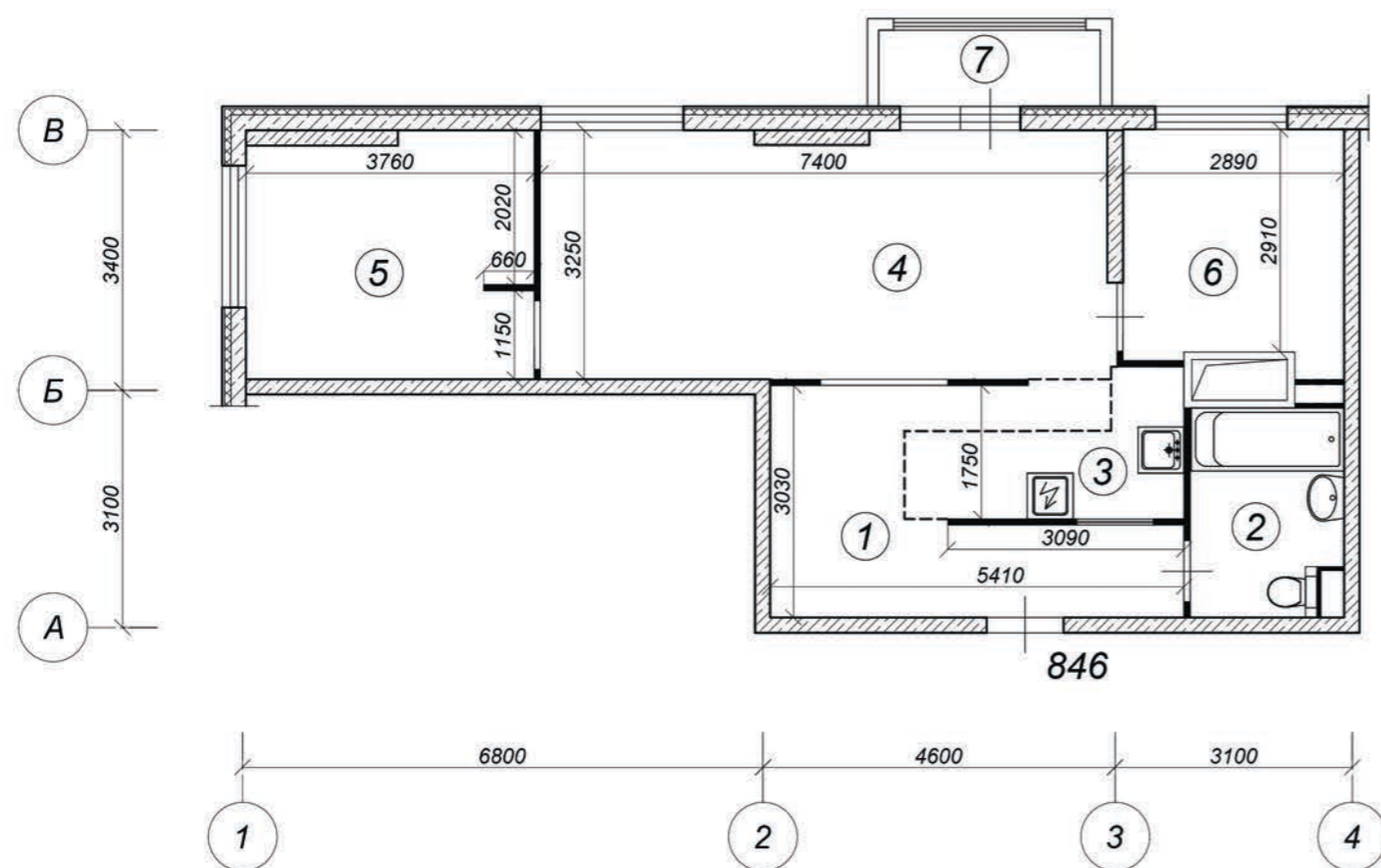
Примечание:

1. Все размеры, наименование и площади помещений уточнить по результатам обмеров ТБТИ.
2. Схему гидроизоляции санузла смотреть лист 13.
3. Схема монтажа перегородок смотреть листы 14-17.

Масштаб 1:100

Взам. инв. №						Заказчик: Собственник помещений		ПД-11/20/МОЛКС20846-АС		
	Подп. и дата						Московская область, Ленинский городской округ, д. Сапроново, мкр-н Купеленка, квартал Северный			
Име. № подл.		Изм.	К.учет.	Лист	№ док.	Подпись	Дата	Проект переустройства/перепланировки квартиры	Стадия	Лист
	Разработал	Макаров О.А.				23.11.20	П		9	
	Проверил	Романенков И.Г.				23.11.20	План демонтируемых и вновь возводимых конструкций в комнатах квартиры		АртМосПроект	

План помещений квартиры после перепланировки



Экспликация помещений квартиры после перепланировки

Этаж	№ ком.	Наименование помещений	Площадь, м2		Площадь летних		Примечания
			основная (жилая)	вспом.	лодж.	балк. (проч.)	
13	1	Коридор		11,6			высота помещений 2,60м
	2	Санузел совмещенный		5,5			
	3	Кухня-ниша		5,0			
	4	Холл		23,6			
	5	Спальня	12,0				
	6	Кабинет		9,0			
	7	Лоджия			1,6		
		Итого	12,0	54,7	1,6		
		Общая площадь		66,7			

Утверждаю, _____ / _____ /
подпись / инициалы и фамилия

Масштаб 1:100

Условные обозначения:

----- Зонирование помещений

Примечание:

1. Все размеры, наименование и площади помещений уточнить по результатам обмеров ТБТИ.

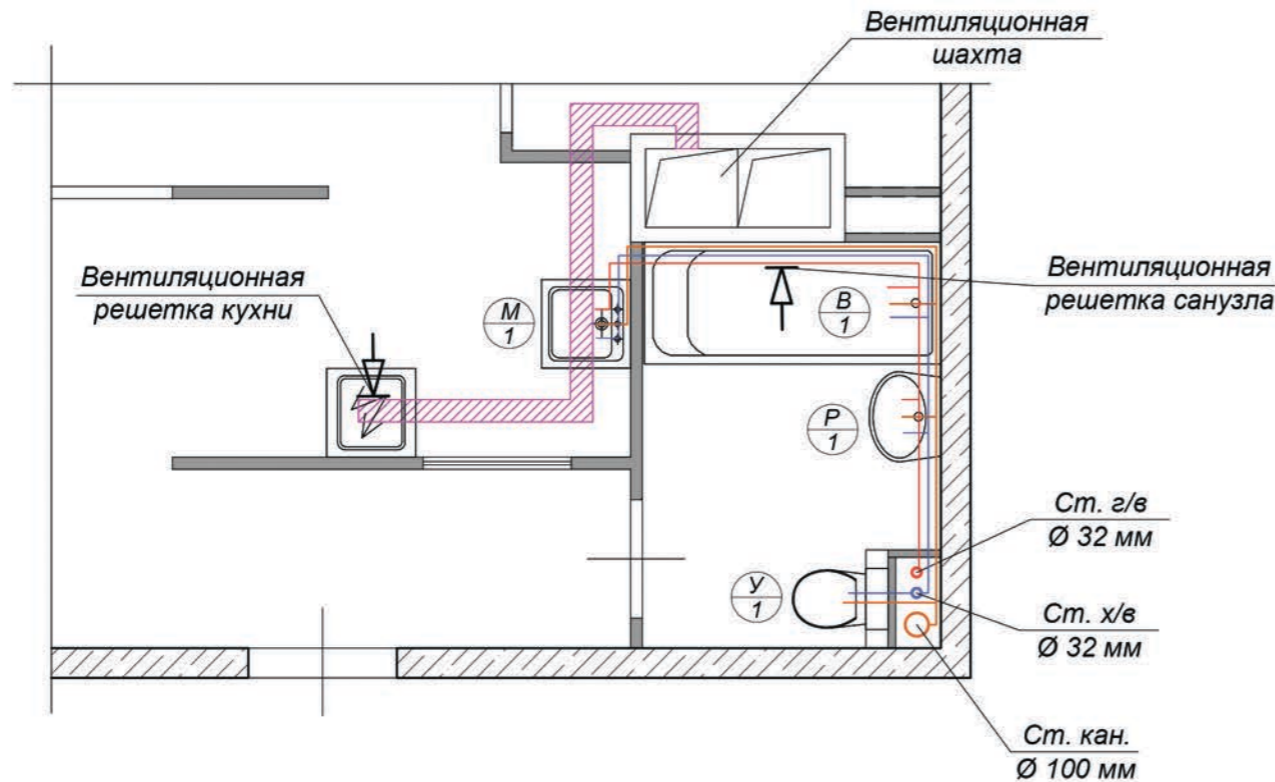
Заказчик: Собственник помещений						ПД-11/20/МОЛКС20846-АС			
Московская область, Ленинский городской округ, д. Сапроново, мкр-н Купеленка, квартал Северный									
Изм.	К.учет.	Лист	№ док.	Подпись	Дата	Проект переустройства/перепланировки квартиры	Стадия	Лист	Листов
Разработал	Макаров О.А.				23.11.20		П	10	
Проверил	Романенков И.Г.				23.11.20				
План и экспликация помещений квартиры после перепланировки						АртМосПроект			

Взам. инв. №

Подп. и дата

Инв. № подл.

План расстановки сантехприборов с трубной разводкой



Условные обозначения:

- Трубопровод системы канализации, Ø100мм (от унитаза), Ø50мм (от остальных приборов)
- Трубопровод холодного водоснабжения, Ø 15 мм
- Трубопровод горячего водоснабжения, Ø 15 мм
- Гофрированный "рукав" Ø 150мм, смонтированный в пространстве за подвесным потолком и подключенный к вентиляционной шахте
- Унитаз компакт (напольный) / подвесной, с инсталляцией, с люком для доступа к инженерным коммуникациям
- Раковина с тумбой
- Мойка с тумбой
- Ванная со съёмным экраном для доступа к инженерным коммуникациям со съёмным экраном для доступа к инженерным коммуникациям (сифон, трубы)

Примечание:

1. Самотечную систему канализации выполнить из полипропиленовых труб диаметром Ø 50, 100мм фирмы REHAU с применением соответствующих фасонных частей только заводского изготовления.
2. Канализационные трубы Ø50, 100мм от сантехоборудования прокладываются с уклоном в соответствии с СП 30.13330.2016 «Внутренний водопровод и канализация зданий». Отводящие участки трубопровода канализации от сантехнических приборов являются безрасчетными, согласно п. 8.4.2 СП 30.13330.2016 безрасчетные участки самотечных трубопроводов следует прокладывать с уклоном не менее 1/D, где D - наружный диаметр трубопровода в мм, следовательно, трубопроводы могут прокладываться со следующими минимальными уклонами: диаметр 110мм с уклоном 1см на 1м, диаметром 50мм с уклоном 2см на 1м.
3. Сеть водопровода выполнить из стальных водогазопроводных оцинкованных труб ГОСТ 3262-75 или труб, материал которых имеет сертификат, разрешающий их применение для питьевого водоснабжения.
4. Для защиты смесителей и оборудования на вводе в квартиру на стояках горячего и холодного водоснабжения установить фильтры механической очистки. В местах установки фильтров и запорной арматуры предусмотреть съёмные панели ревизии.
5. Трубы холодного и горячего водоснабжения, прокладываемые в полу, заизолировать теплоизоляцией ARMOFLEX.
6. В местах пересечения трубопроводов холодного и горячего водоснабжения с перегородками установить гильзы, внутренний диаметр которых на 10-15мм больше наружного диаметра трубы. Края гильз монтировать заподлицо с поверхностями перегородок.
7. Подвод воды к смесителям осуществлять с помощью гибких шлангов Ø 15мм.
8. Крепление сантехприборов выполнить согласно Серии 4.904-69 «Детали крепления санитарно-технических приборов и трубопроводов».
9. Монтаж выполнять согласно СП 73.13330.2016 «Внутренние сантехнические системы».

Масштаб 1:50

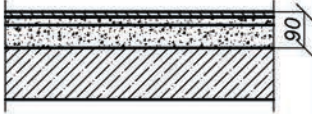
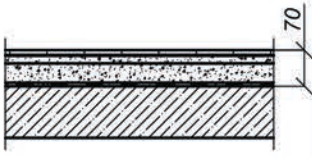

						Заказчик: Собственник помещений		ПД-11/20/МОЛКС20846-АС		
						Московская область, Ленинский городской округ, д. Сапроново, мкр-н Купеленка, квартал Северный				
Изм.	К.учет.	Лист	№ док.	Подпись	Дата	Проект	Стадия	Лист	Листов	
	Разработал	Макаров О.А.			23.11.20					переустройства/перепланировки квартиры
	Проверил	Романенков И.Г.			23.11.20					
						План расстановки сантехприборов с трубной разводкой		АртМосПроект		

Взам. инв. №

Подл. и дата

Инв. № подл.

Экспликация полов

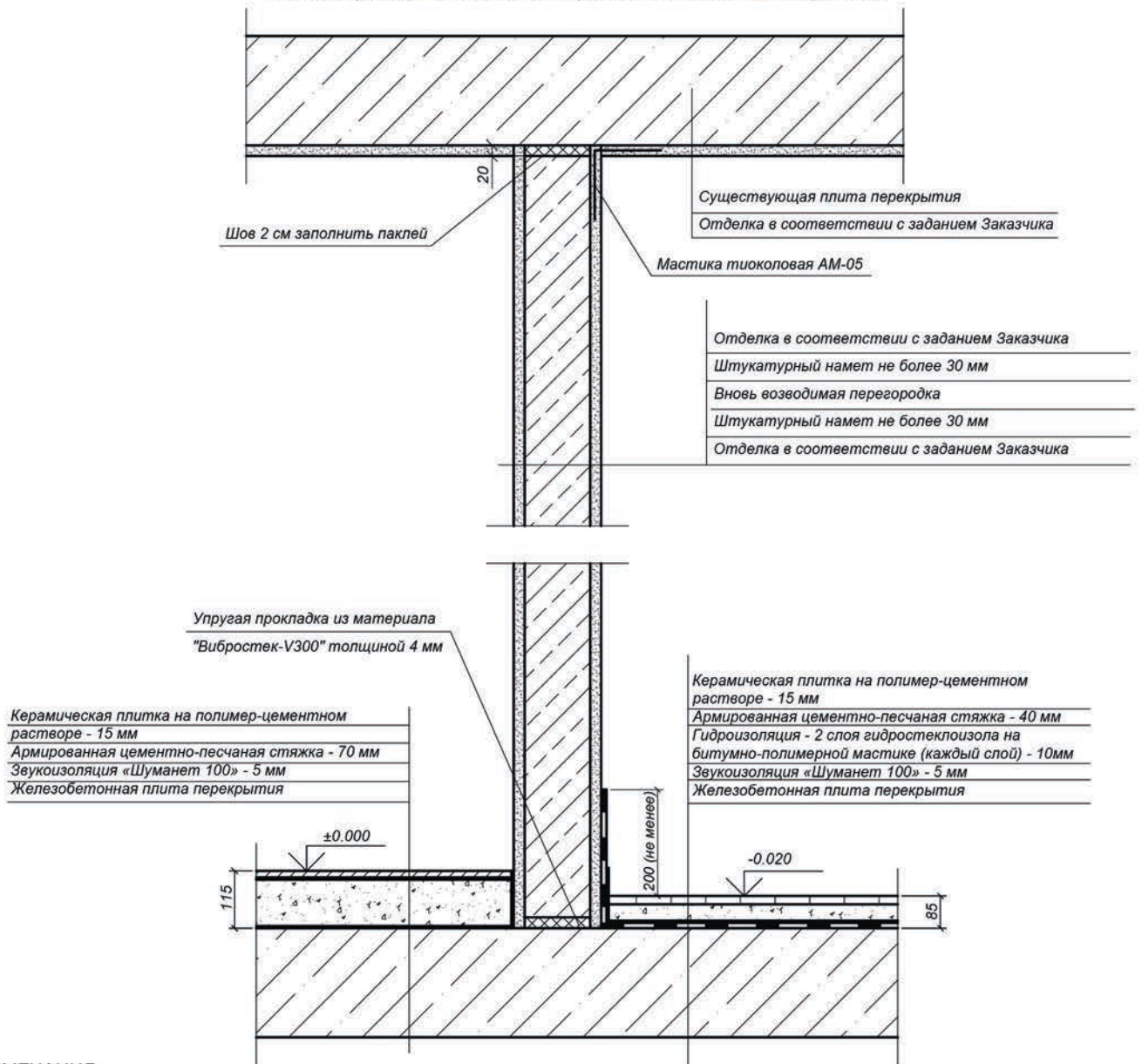
№ помещения	Тип пола	Схема пола или тип пола по серии	Данные элементов пола (наименование, толщина, основание и д.р.)	Площадь, м2
4, 5, 6 (отм. пола ±0.000)	I		Паркетная доска / ламинат - 10 мм Упругая прокладка (вспененный полиэтилен) - 5 мм Армированная цементно-песчаная стяжка - 70 мм Звукоизоляция «Шуманет 100» - 5 мм Железобетонная плита перекрытия	44,6
2 (отм. пола -0.020) (см. прим. 1)	II		Керамическая плитка на полимер-цементном растворе - 15 мм Армированная цементно-песчаная стяжка - 40 мм Гидроизоляция - 2 слоя гидростеклоизола на битумно-полимерной мастике (каждый слой) - 10мм Звукоизоляция «Шуманет 100» - 5 мм Железобетонная плита перекрытия	5,5
1, 3 (отм. пола ±0.000)	III		Керамическая плитка на полимер-цементном растворе - 15 мм Армированная цементно-песчаная стяжка - 70 мм Звукоизоляция «Шуманет 100» - 5 мм Железобетонная плита перекрытия	16,6

Примечание:

- Согласно СП 29.13330.20110 "Полы", уровень пола в туалетных и ванных помещениях должен быть на 15-20 мм ниже уровня пола в смежных помещениях либо полы в этих помещениях должны быть отделены порогом.
- Гидроизоляцию "мокрых" помещений выполнять путем укладки гидростеклоизола не менее чем в два слоя на битумно-полимерную мастику (п.7.4 СП 29.13330.2011 "Полы").

Взам. инв. №							Заказчик: Собственник помещений		ПД-11/20/МОЛКС20846-АС	
							Московская область, Ленинский городской округ, д. Сапроново, мкр-н Купеленка, квартал Северный			
Подп. и дата	Изм.	К.учет.	Лист	№ док.	Подпись	Дата	Проект переустройства/перепланировки квартиры	Стадия	Лист	Листов
	Разработал		Макаров О.А.			23.11.20		П	12	
Име. № подл.	Проверил		Романенков И.Г.			23.11.20	Экспликация полов	АртМосПроект		

Схема устройства гидроизоляции в санузлах



ПРИМЕЧАНИЯ:

1. Возводимые перегородки крепить к существующим стенам анкерами Ø6 Вр-1 (не менее 5 анкеров на высоту перегородки).
2. Гидроизоляцию "мокрых" помещений выполнять путем укладки гидростеклоизола не менее чем в два слоя на битумно-полимерную мастику (п.7.4 СП 29.13330.2011 "СНиП 2.03.13-88 Полы"). Гидростеклоизол перед применением следует раскатывать и отделять от поверхности его полотна разделительную бумагу. Все поверхности оснований из железобетона, бетона и штукатурки из цементно-песчанного раствора должны быть отгрунтованы составом из битума БН 90/10 и керосина (праймером), приготовленного в соотношении (по весу) 1:3. Расход грунтовки составляет 0,3-0,5 кг/м². На подготовленную поверхность в нахлест 10-15см укладываются рулоны гидростеклоизола. Перед применением гидростеклоизол должен быть выдержан не менее суток в помещении с температурой +20 градусов, при температуре окружающей среды ниже -3 градусов. Температура использования стеклоизола от -3 до +85 градусов. Гидроизоляция от проникания сточных вод и других жидкостей должна быть непрерывной в конструкции пола и стенках, а также в местах перехода пола к этим конструкциям. В местах примыкания пола к стенам гидроизоляция должна быть непрерывной на высоту не менее 200 мм от уровня покрытия пола (п.7.2 СП 29.13330.2011 "СНиП 2.03.13-88 Полы")
3. Произвести обмазку стыка между перекрытием и стенами.
4. Произвести обмазку потолка и стен водостойким составом за 2 раза.
5. Все подводки к сантехоборудованию выполнить выше уровня гидроизоляции.

Взам. инв. №

Подп. и дата

Име. № подл.

Заказчик: Собственник помещений ПД-11/20/МОЛКС20846-АС

Московская область, Ленинский городской округ, д. Сапроново, мкр-н Купеленка, квартал Северный

Изм.	К.учет.	Лист	№ док.	Подпись	Дата
Разработал		Макаров О.А.			23.11.20
Проверил		Романенков И.Г.			23.11.20

Проект
переустройства/перепланировки
квартиры

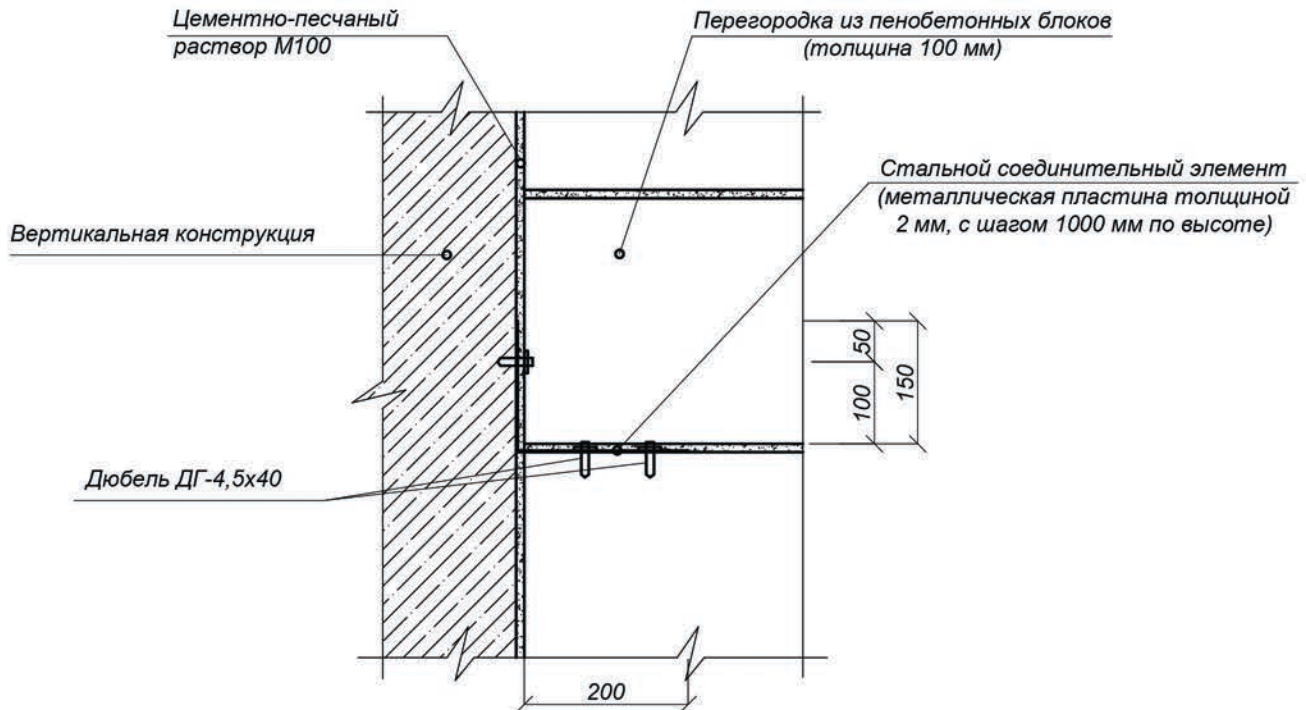
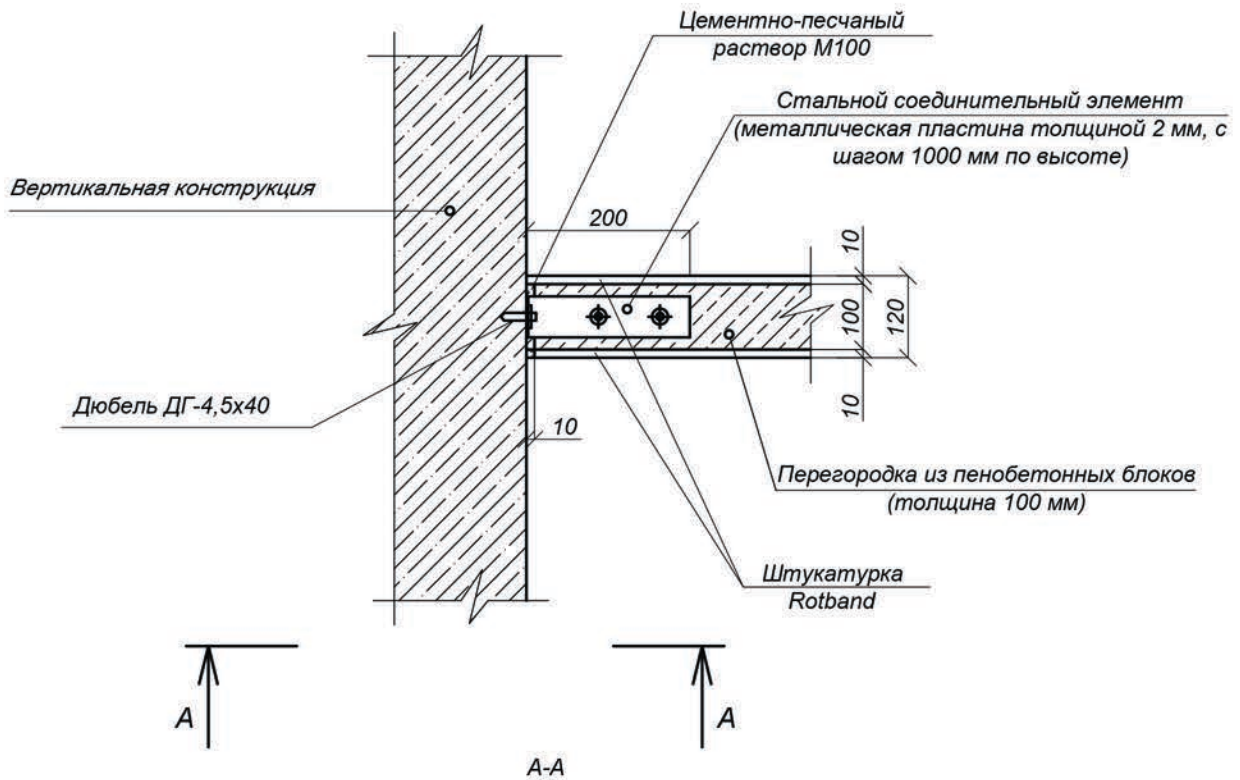
Стадия	Лист	Листов
П	13	

Схема устройства
гидроизоляции в санузлах

АртМосПроект

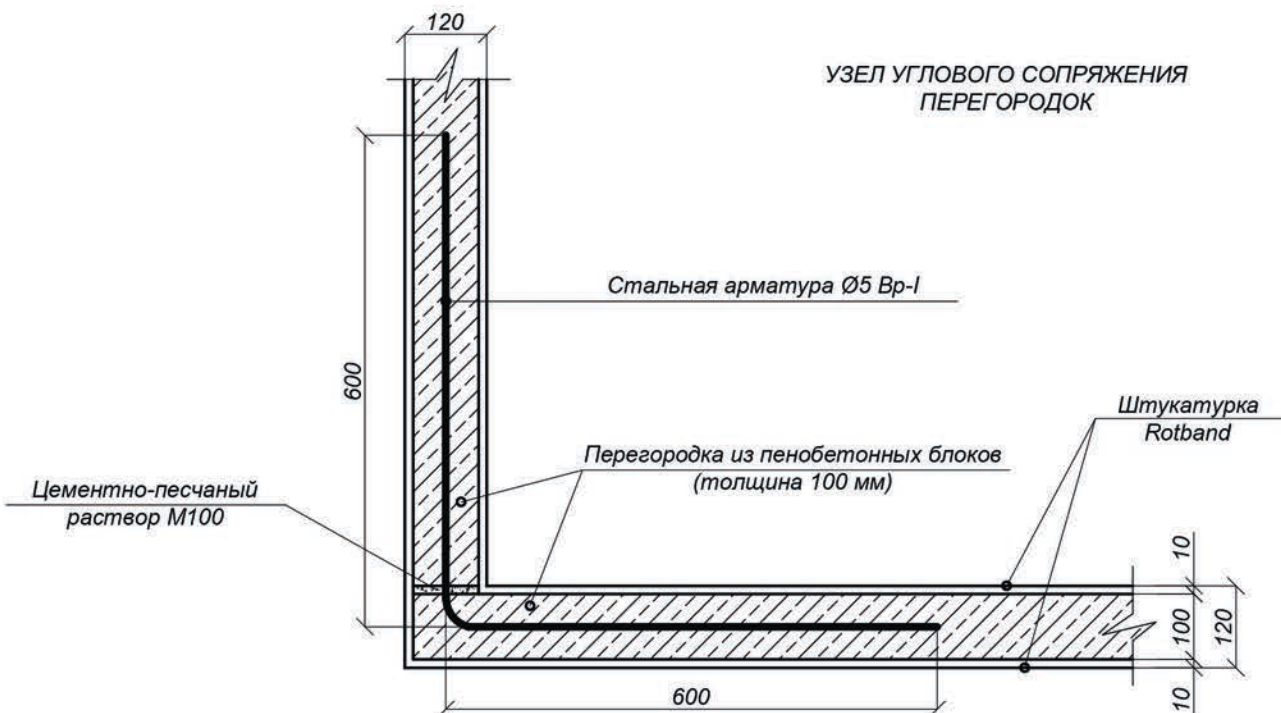
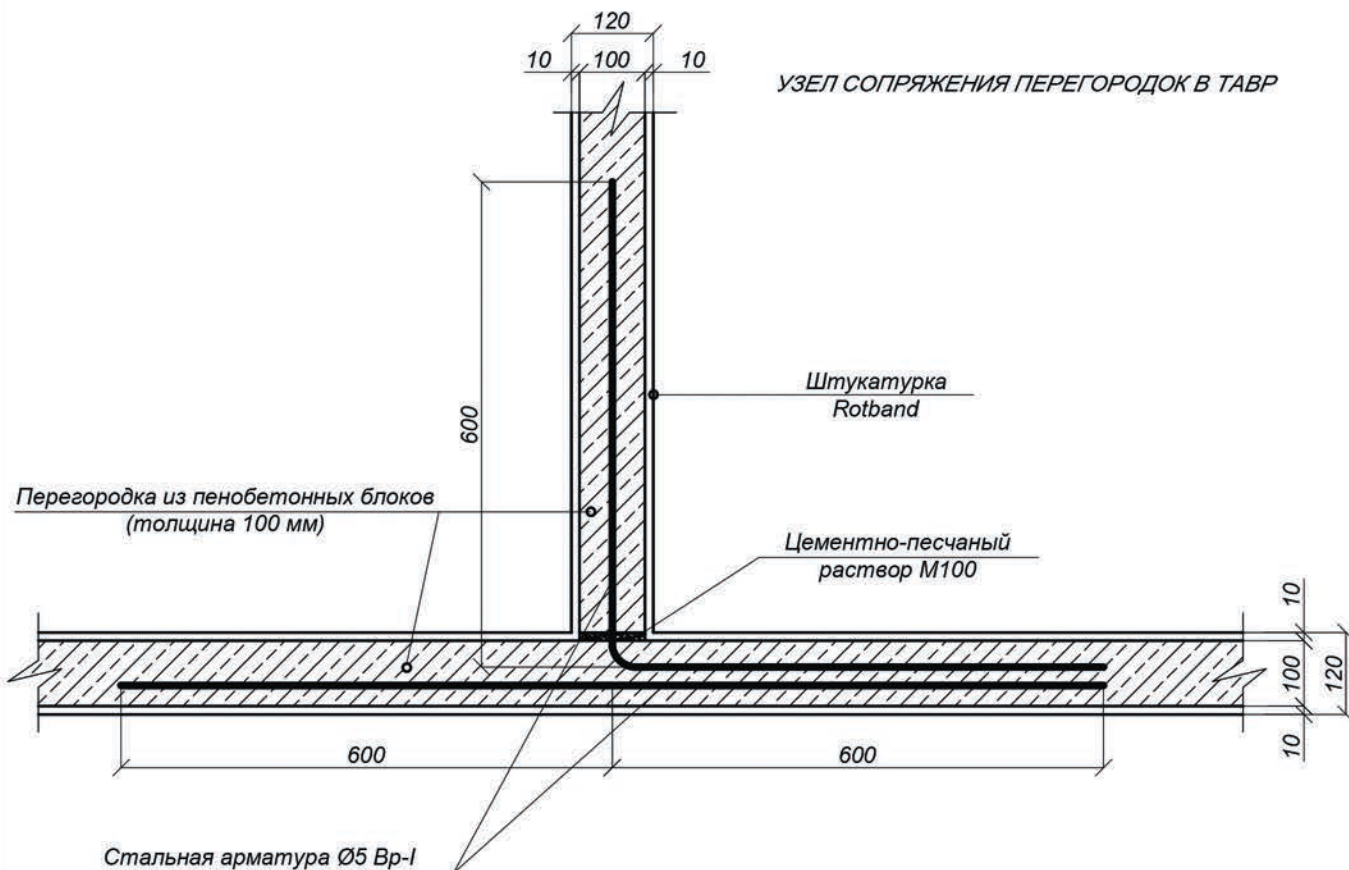
Схема устройства перегородок из пенобетонных / пазогребневых блоков

УЗЕЛ КРЕПЛЕНИЯ ПЕРЕГОРОДОК ИЗ ПЕНОБЕТОННЫХ БЛОКОВ



Взам. инв. №							Заказчик: Собственник помещений		ПД-11/20/МОЛКС20846-АС		
							Московская область, Ленинский городской округ, д. Сапроново, мкр-н Купеленка, квартал Северный				
Подп. и дата	Изм.	К.учет.	Лист	№ док.	Подпись	Дата	Проект переустройства/перепланировки квартиры		Стадия	Лист	Листов
	Разработал		Макаров О.А.			23.11.20			П	14	
Ине. № подл.	Проверил		Романенков И.Г.			23.11.20	Схема устройства перегородок из пенобетонных блоков		АртМосПроект		

Схема устройства перегородок из пенобетонных / пазогребневых блоков



Взам. инв. №

Подп. и дата

Инв. № подл.

Заказчик: Собственник помещений ПД-11/20/МОЛКС20846-АС

Московская область, Ленинский городской округ, д. Сапрново, мкр-н Купеленка, квартал Северный

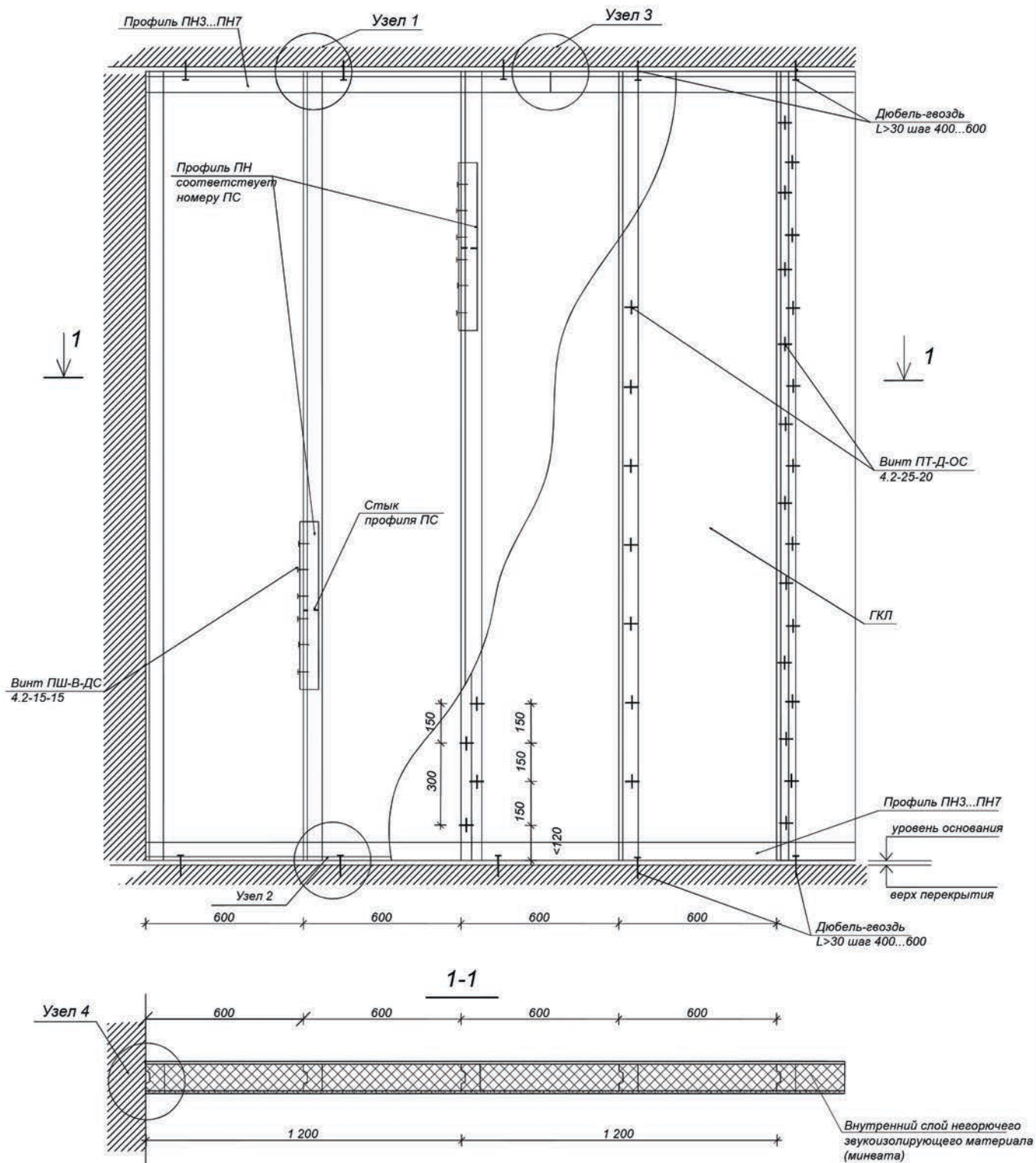
Изм.	К.учет.	Лист	№ док.	Подпись	Дата
Разработал		Макаров О.А.			23.11.20
Проверил		Романенков И.Г.			23.11.20

Проект	Стадия	Лист	Листов
переустройства/перепланировки квартиры	П	15	

Схема устройства перегородок из пенобетонных блоков

АртМосПроект

Схема устройства каркасных перегородок из ГКЛ.

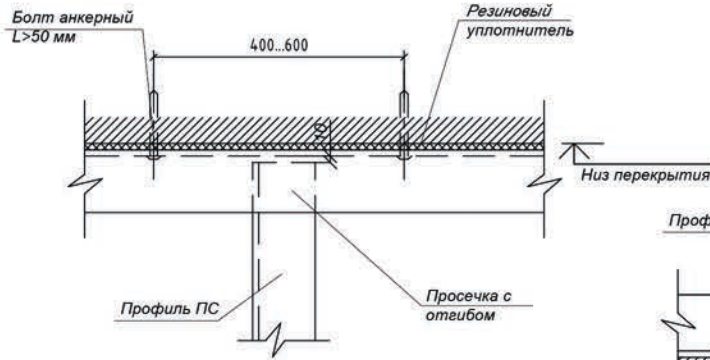


Взам. инв. №	
Подп. и дата	
Инв. № подл.	

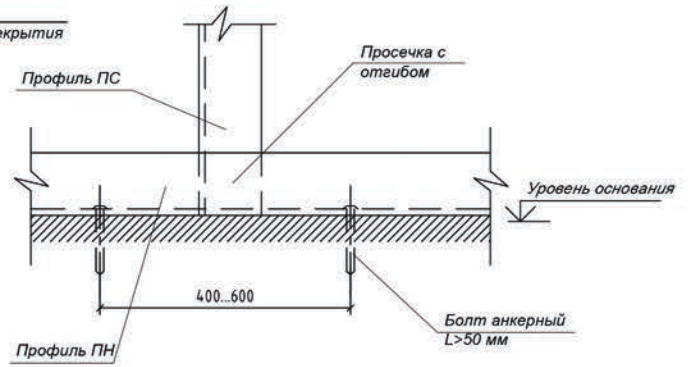
Заказчик: Собственник помещений						ПД-11/20/МОЛКС20846-АС			
Московская область, Ленинский городской округ, д. Сапроново, мкр-н Купеленка, квартал Северный									
Изм.	К.учет.	Лист	№ док.	Подпись	Дата	Проект	Стадия	Лист	Листов
Разработал		Макаров О.А.			23.11.20				
Проверил		Романенков И.Г.			23.11.20	Схема устройства каркасных перегородок из ГКЛ.		АртМосПроект	
Общий вид									

Схема устройства каркасных перегородок из ГКЛ.

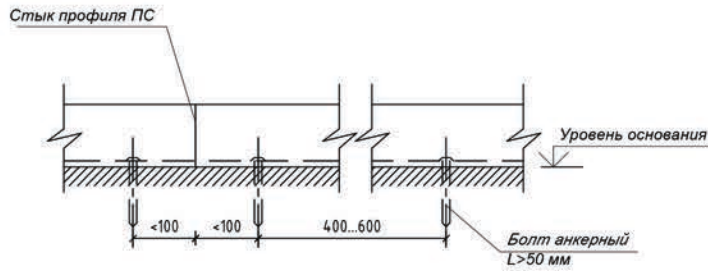
Узел 1



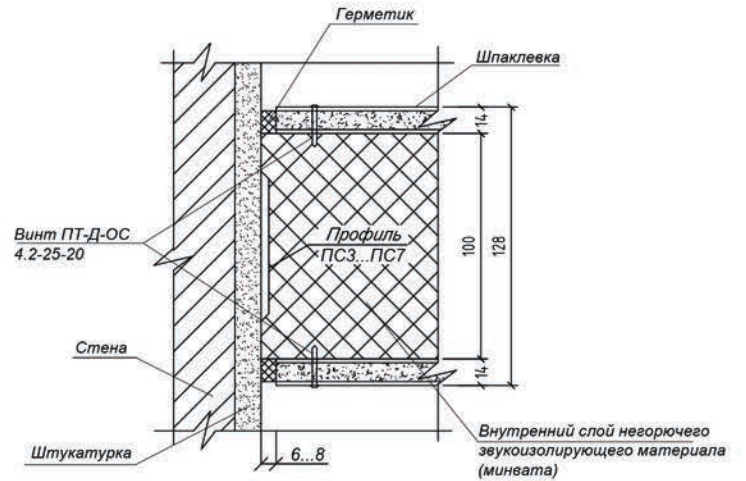
Узел 2



Узел 3



Узел 4



Взам. инв. №							Заказчик: Собственник помещений			ПД-11/20/МОЛКС20846-АС		
							Московская область, Ленинский городской округ, д. Сапроново, мкр-н Купеленка, квартал Северный					
Подп. и дата	Изм.	К.учет.	Лист	№ док.	Подпись	Дата	Проект			Стадия	Лист	Листов
	Разработал		Макаров О.А.			23.11.20				переустройства/перепланировки		
Име. № подл.	Проверил		Романенков И.Г.			23.11.20	Схема устройства каркасных перегородок из ГКЛ. Узлы и детали					

Указания к производству общестроительных работ

Для осуществления мероприятий по переустройству и перепланировке помещений, предусмотренных настоящим проектом **необходимо:**

1. До начала работ необходимо отключить сети водо-, тепло и электроснабжения помещений и принять меры против их повреждения.

2. Все работы вести с соблюдением СП 12-135-2003 «Безопасность труда в строительстве. Отраслевые типовые инструкции по охране труда».

3. Внутреннюю отделку помещений предусмотреть в соответствии с требованиями пожарной безопасности, санитарной гигиены жилых помещений

4. Разборку перегородок выполнять участками 300х300 мм без обрушения их на пол и складировать на подмости (дощатый настил из 2-х слоев досок d=40 мм).

5. Работы по переустройству и перепланировке квартиры, производство которых требует соответствующего допуска, должны осуществляться организацией, имеющей свидетельство о допуске к таким работам, выданное саморегулируемой организацией.

6. Обеспечить устройство порожка h=20мм в дверном проеме при входе в санузел. Гидроизоляция конструкции пола санузла выполняется в соответствии с нормами СП 29.13330.2011 «Полы». При выполнении работ по гидроизоляции пола необходимо провести авторский надзор с составлением акта освидетельствования скрытых работ.

7. Возводить перегородки (сплошные и с дверными проемами) из облегченных материалов (из пенобетонных блоков на цементно-песчаном растворе и/или из керамических поризованных блоков и/или из ГКЛ по металлическим направляющим с внутренним слоем негорючего звукоизолирующего материала).

8. Применять экологически чистые сертифицированные строительно-отделочные материалы, отвечающие санитарно-гигиеническим и противопожарным требованиям.

Взам. инв. №

Подп. и дата

Ине. № подл.

Заказчик: Собственник помещений ПД-11/20/МОЛКС20846-АС

Московская область, Ленинский городской округ, д. Сапроново,
мкр-н Купеленка, квартал Северный

Изм.	К.учет.	Лист	№ док.	Подпись	Дата
Разработал		Макаров О.А.			23.11.20
Проверил		Романенков И.Г.			23.11.20

Проект
переустройства/перепланировки
квартиры

Стадия	Лист	Листов
П	19	

Указания к производству
общестроительных работ

АртМосПроект

Информационная справка

Проект переустройства и перепланировки выполнен в соответствии с Постановлением Правительства Москвы №508-ПП от 25 октября 2011г. «Об организации переустройства и (или) перепланировки жилых и нежилых помещений в многоквартирных домах и жилых домах (в ред. Постановления Правительства Москвы от 13.02.2018 № 66-ПП)», МГСН 3.01-01 «Жилые здания», №188-ФЗ от 29.12.2004г. «Жилищным кодексом Российской Федерации». Переустройство квартиры предусмотренное данным проектом не противоречит нормам СП 54.13330.2016 «Здания жилые многоквартирные», СП 112.13330.2011 «Пожарная безопасность зданий и сооружений».

Срок действия проекта переустройства или перепланировки помещений определяется временем, необходимым для согласования проекта, но не более 1.5 лет с даты выпуска данного проекта.

Проектная документация старше 1.5 лет с даты ее выпуска, требует повторного рассмотрения и утверждения. Изменение действующего законодательства в части технических норм и правил, примененных в проектной документации, до окончательной реализации проекта переустройства или перепланировки помещений, корректирует действие данной проектной документации в соответствии с принятыми правилами.

При отступлении (отклонении) от проекта при проведении ремонтных работ, проект переустройства или перепланировки считается утратившим силу и прекращает свое действие с момента не согласованных мероприятий.

Запрещается:

- перегружать систему отопления, подключенных к общедомовой системе горячего водоснабжения и (или) центрального отопления, на лоджии, балконы и веранды;
- ликвидировать, уменьшать сечение каналов естественной вентиляции;
- устраивать полы с подогревом от общедомовых систем горячего водоснабжения и (или) отопления;
- переносить основные инженерные коммуникации: стояки отопления, канализации, водоснабжения, магистральную электропроводку;
- проводить иные мероприятия в нарушение действующих нормативных документов;

Взам. ине. №

Подп. и дата

Ине. № подл.

						Заказчик: Собственник помещений		ПД-11/20/МОЛКС20846-АС			
						Московская область, Ленинский городской округ, д. Сапроново, мкр-н Купеленка, квартал Северный					
Изм.	К.учет.	Лист	№ док.	Подпись	Дата	Проект переустройства/перепланировки квартиры		Стадия	Лист	Листов	
Разработал		Макаров О.А.			23.11.20			П	20		
Проверил		Романенков И.Г.			23.11.20	Информационная справка		АртМосПроект			

Нормативная база

1. СП 54.13330.2016 «Здания жилые многоквартирные»;
2. СП 112.13330.2011 «Пожарная безопасность зданий и сооружений»;
3. НПБ 110-03 - Перечень зданий, сооружений, помещений и оборудования, подлежащие защите автоматическими установками пожаротушения и автоматической пожарной сигнализацией.
4. СП 5.13130.2009 «Системы противопожарной защиты. Установки пожарной сигнализации и пожаротушения автоматические. Нормы и правила проектирования»;
5. СП 29.13330.2011 «Полы»;
6. СП 71.13330.2017 «Изоляционные и отделочные материалы»;
7. СП 30.13330.2016 «Внутренний водопровод и канализация зданий»;
8. СП 76.13330.2016 «Электротехнические устройства»;
9. СП 73.13330.2016 «Внутренние санитарно-технические системы зданий»;
10. СП 12-135-2003 «Безопасность труда в строительстве. Отраслевые типовые инструкции по охране труда»;
11. СП 70.13330.2012 «Несущие и ограждающие конструкции»;
12. СП 20.13330.2016 Свод правил «Нагрузки и воздействия»;
13. СП 40-101-96 «Проектирование и монтаж трубопроводов из полипропилена»;
14. СП 60.13330.2016 «Отопление, вентиляция и кондиционирование воздуха»;
15. СП 51.13330.2011 «Защита от шума»;
16. Постановление Правительства Москвы №508-ПП от 25 октября 2011г. «Об организации переустройства и (или) перепланировки жилых и нежилых помещений в многоквартирных домах и жилых домах»;
17. МГСН 3.01-01 - Жилые здания.

УТВЕРЖДЕНА
приказом Федеральной службы
по экологическому, технологическому
и атомному надзору
от 4 марта 2019 г. N 86

ВЫПИСКА ИЗ РЕЕСТРА ЧЛЕНОВ САМОРЕГУЛИРУЕМОЙ ОРГАНИЗАЦИИ

«11» сентября 2020 г.

№1/158

**Ассоциация организаций в области архитектурно-строительного проектирования
«Мастер-Проект»
(Ассоциация «Мастер-Проект»)**

СРО, основанные на членстве лиц, осуществляющих **подготовку проектной документации**
109147, Россия, город Москва, улица Воронцовская дом 35 Б, корпус 2, офис 600.,
www.sromaster.ru, info@sromaster.ru

Регистрационный номер в государственном реестре саморегулируемых организаций
СРО-П-202-09082018

выдана Обществу с ограниченной ответственностью «Кинокод»

Наименование	Сведения
1. Сведения о члене саморегулируемой организации:	
1.1. Полное и (в случае, если имеется) сокращенное наименование юридического лица или фамилия, имя, (в случае, если имеется) отчество индивидуального предпринимателя	Общество с ограниченной ответственностью «Кинокод» (ООО «Кинокод»)
1.2. Идентификационный номер налогоплательщика (ИНН)	7708340920
1.3. Основной государственный регистрационный номер (ОГРН) или основной государственный регистрационный номер индивидуального предпринимателя (ОГРНИП)	1197746046486
1.4. Адрес места нахождения юридического лица	123242, РФ, г. Москва, ул. Большая Грузинская, д. 20, подвал, пом. IV, ком. 5, оф. 10
1.5. Место фактического осуществления деятельности (только для индивидуального предпринимателя)	---
2. Сведения о членстве индивидуального предпринимателя или юридического лица в саморегулируемой организации:	
2.1. Регистрационный номер члена в реестре членов	158

Наименование	Сведения
2.2. Дата регистрации юридического лица или индивидуального предпринимателя в реестре членов саморегулируемой организации (число, месяц, год)	11 сентября 2020 г.
2.3. Дата (число, месяц, год) и номер решения о приеме в члены саморегулируемой организации	10 сентября 2020 г., №97
2.4. Дата вступления в силу решения о приеме в члены саморегулируемой организации (число, месяц, год)	11 сентября 2020 г.
2.5. Дата прекращения членства в саморегулируемой организации (число, месяц, год)	---
2.6. Основания прекращения членства в саморегулируемой организации	---

3. Сведения о наличии у члена саморегулируемой организации права выполнения работ:

3.1. Дата, с которой член саморегулируемой организации имеет право выполнять инженерные изыскания, осуществлять **подготовку проектной документации**, строительство, реконструкцию, капитальный ремонт, снос объектов капитального строительства по договору подряда на выполнение инженерных изысканий, **подготовку проектной документации**, по договору строительного подряда, по договору подряда на осуществление сноса (нужное выделить):

в отношении объектов капитального строительства (кроме особо опасных, технически сложных и уникальных объектов, объектов использования атомной энергии)	в отношении особо опасных, технически сложных и уникальных объектов капитального строительства (кроме объектов использования атомной энергии)	в отношении объектов использования атомной энергии
11 сентября 2020 г.	---	---

3.2. Сведения об уровне ответственности члена саморегулируемой организации по обязательствам по договору подряда на выполнение инженерных изысканий, **подготовку проектной документации**, по договору строительного подряда, по договору подряда на осуществление сноса, и стоимости работ по одному договору, в соответствии с которым указанным членом внесен взнос в компенсационный фонд возмещения вреда (нужное выделить):

а) первый	Есть	стоимость работ по договору не превышает 25 000 000 рублей
б) второй	---	стоимость работ по договору не превышает 50 000 000 рублей
в) третий		

Наименование		Сведения
		рублей
г) четвертый	---	стоимость работ по договору составляет 300 000 000 рублей и более
д) пятый	---	---
е) простой	---	---

3.3. Сведения об уровне ответственности члена саморегулируемой организации по обязательствам по договору подряда на выполнение инженерных изысканий, **подготовку проектной документации**, по договору строительного подряда, по договору подряда на осуществление сноса, заключенным с использованием конкурентных способов заключения договоров, и предельному размеру обязательств по таким договорам, в соответствии с которым указанным членом внесен взнос в компенсационный фонд обеспечения договорных обязательств (нужное выделить):

а) первый	---	предельный размер обязательств по договорам не превышает 25 000 000 рублей
б) второй	---	предельный размер обязательств по договорам не превышает 50 000 000 рублей
в) третий	---	предельный размер обязательств по договорам не превышает 300 000 000 рублей
г) четвертый	---	предельный размер обязательств по договорам составляет 300 000 000 рублей и более
д) пятый	---	---

4. Сведения о приостановлении права выполнять инженерные изыскания, осуществлять **подготовку проектной документации**, строительство, реконструкцию, капитальный ремонт, снос объектов капитального строительства:

4.1. Дата, с которой приостановлено право выполнения работ (число, месяц, год)	---
4.2. Срок, на который приостановлено право выполнения работ	---

Директор

О.А. Сеницина

М.П.





Прочитано и пронумеровано
на _____ листах
Директор
О.А. Синицина





Приказ № 5

от 20.09.2020

*О наделении сотрудников
ООО «КИНОКОД»
правом подписания документов
с использованием сертификата
квалифицированной электронной подписи*

В связи с введением системы электронного документооборота

ПРИКАЗЫВАЮ:

Наделить правом подписания документов с использованием квалифицированной электронной подписи:

Романенков Игорь Геннадьевич- главный инженер;

Макаров Олег Анатольевич- ведущий инженер;

Прибыльская Анна Леонидовна- ведущий инженер.

Генеральный директор
ООО «КИНОКОД»



Звонарева Е. Р.

Москва, 2020



Заказ № 017-11/ТЗ-Б1-2020

ТЕХНИЧЕСКОЕ ЗАКЛЮЧЕНИЕ

о состоянии конструкций и возможности производства работ по
переустройству и (или) перепланировке квартиры расположенной по адресу:
Московская область, Ленинский городской округ, д. Сапроново, мкр-н Купеленка,
квартал Северный

ПД-11/20/МОЛКС20846-ТЗ

Главный инженер проекта

Романенков И.Г.

Ведущий инженер

Макаров О.А.

Заказчик

Москва, 2020

СОДЕРЖАНИЕ

№ п.п	Наименование	листы
1.	Титульный лист.	1
2.	Содержание.	2
3.	Введение.	3
4.	Описание существующего здания	4-5
5.	Результаты обследования стен, перекрытий и перегородок квартиры	6-7
6.	Общие выводы и рекомендации	8-9
7.	Графическая часть	
7.1	Схема расположения здания в округе	10
7.2	План и экспликация помещений квартиры по результатам обмера	11
7.3	План помещений квартиры с нанесенными результатами обследования	12
7.4	План помещений квартиры с размещением инженерного оборудования	13
8.	Приложения	
8.1	Приложение 1. Выписка из реестра членов СРО	

Согласовано

Взам или №

Подп. и дата

Инв.№ подл.

ГД-11/20/МОЛКС20846-ТЗ

Изм.	Кол.уч	Лист	№ док.	Подпись	Дата
Разработал		Макаров			23.11.20
Проверил		Романенко			23.11.20

Техническое заключение о состоянии несущих и ограждающих конструкций, и возможности частичной перепланировки помещений квартиры

Стадия	Лист	Листов
ТЗ	2	13

АртМосПроект

ВВЕДЕНИЕ

Настоящее обследование произведено с целью определения состояния несущих и ограждающих конструкций, и инженерных систем, а также допустимости и технических условий по проектированию и производству планируемых работ по переустройству и перепланировке помещений квартиры расположенной в здании по адресу:

Московская область, Ленинский городской округ, д. Сапроново, мкр-н Купеленка, квартал Северный

Здание – жилой многоквартирный дом, построенный по индивидуальному проекту.

Здание обеспечено всеми видами инженерного оборудования в том числе: горячим и холодным водоснабжением, вентиляцией, канализацией и центральным отоплением, электрифицировано, не газифицировано.

Инь.№ подл.	Подп. и дата	Взам ине №

Изм.	Кол.уч	Лист	№ док.	Подпись	Дата

ПД-11/20/МОЛКС20846-ТЗ

Лист

3

ОПИСАНИЕ СУЩЕСТВУЮЩЕГО ЗДАНИЯ

№ пп	Наименование	Характеристика
1	2	3
1	Назначение существующего здания	Жилой многоквартирный дом.
2	Количество этажей	17 этажей + подвал
3	Описание несущих элементов здания:	
	а) наружные стены	Сборные из трехслойных панелей с утеплителем из полистирольного пенопласта
	б) внутренние стены	Несущие, монолитные железобетонные
	в) междуэтажные перекрытия	Железобетонные. Опираение перекрытий выполнено на несущие стены
	г) кровля	Плоская из рулонных материалов, с внутренним водостоком.
4	Пространственная жесткость здания	Обеспечена совместной работой лестнично-лифтовых узлов, несущих стен и жестким диском перекрытия.
5	Состояние здания по наружному виду	
	а) деформация	Видимых деформаций не наблюдается (в объемах обследуемых помещений).
6	Благоустройство площадки (планировка двора, наличие отмосток)	Внутренний двор спланирован, асфальтобетонная отмостка находится в удовлетворительном состоянии.
7	Балконы, эркеры, карнизы и другие выступающие элементы фасадов	эркеры, лоджии, балконы

Взам или №

Подп. и дата

Инв.№ подл.

Изм.	Кол.уч	Лист	№ док.	Подпись	Дата

ПД-11/20/МОЛКС20846-ТЗ

Лист

4

8	Фасады	Наружные стены из трехслойных панелей с облицовкой клинкерной плиткой под кирпич или оштукатурены и окрашены. Цоколь облицован керамогранитной плиткой.
9	Лестницы	Железобетонные.
10	Перегородки	Межкомнатные перегородки - выполнены из пенобетонных блоков на цементно-песчаном растворе, толщиной 100мм.
11	Оконные и дверные заполнения	Оконные заполнения – 2-х камерные стеклопакеты по металлопластиковому профилю. Внутриквартирные дверные полотна щитовые, одно- и двупольные.
12	Планировочное решение	Дом жилой многоквартирный
13	Основные данные архивных материалов	Технический паспорт на помещение

Взам или №	
Подп. и дата	
Инв.№ подл.	

Изм.	Кол.уч	Лист	№ док.	Подпись	Дата

ПД-11/20/МОЛКС20846-ТЗ

Лист

5

РЕЗУЛЬТАТЫ ОБСЛЕДОВАНИЯ СТЕН, ПЕРЕКРЫТИЙ И ПЕРЕГОРОДОК КВАРТИРЫ

По результатам выборочного обследования и визуального осмотра, проведенного в ноябре 2020 г., установлено следующее:

Наружные стены – сборные из трехслойные панели с утеплителем из полистирольного пенопласта.

Видимых конструктивных дефектов в местах проведения обследования, снижающих прочностные характеристики наружных стен, не обнаружено.

Техническое состояние наружных стен, принимая во внимание отсутствие дефектов, снижающих их несущую способность и эксплуатационную пригодность, в соответствии с СП 13-102-2003 «Правила обследования несущих и ограждающих строительных конструкций зданий и сооружений» классифицируется как работоспособное.

2) Внутренние стены - несущие, железобетонные.

Видимых конструктивных дефектов в местах проведения обследования, снижающих прочностные характеристики внутренних стен, не обнаружено.

Техническое состояние внутренних стен и пилонов, принимая во внимание отсутствие дефектов, снижающих их несущую способность и эксплуатационную пригодность, в соответствии с СП 13-102-2003 «Правила обследования несущих и ограждающих строительных конструкций зданий и сооружений» классифицируется как работоспособное.

3) Перекрытия под и над помещениями квартиры - железобетонные.

Опираение перекрытий выполнено на несущие стены.

Видимых конструктивных дефектов в местах проведения обследования, снижающих прочностные характеристики перекрытий над и под обследуемыми помещениями не обнаружено.

Техническое состояние перекрытий, принимая во внимание отсутствие дефектов, снижающих их несущую способность и эксплуатационную пригодность, в соответствии с СП 13-102-2003 «Правила обследования несущих и ограждающих строительных конструкций зданий и сооружений» классифицируется как работоспособное.

4) Перегородки:

Межкомнатные перегородки - выполнены из пенобетонных блоков на цементно-песчаном растворе, толщиной 100мм.

Взам инв №
Подп. и дата
Инв.№ подл.

Изм.	Кол.уч	Лист	№ док.	Подпись	Дата

ПД-11/20/МОЛКС20846-ТЗ

Лист

6

По визуальному осмотру дефектов в перегородках обследуемых помещений не обнаружено, перегородки могут эксплуатироваться в дальнейшем.

5) Высота помещений: 2,60м.

Инь.№ подл.	Подп. и дата	Взам ине №

Изм.	Кол.уч	Лист	№ док.	Подпись	Дата

ПД-11/20/МОЛКС20846-ТЗ

Лист

7

ОБЩИЕ ВЫВОДЫ И РЕКОМЕНДАЦИИ

1. Наружные стены обследуемых помещений квартиры находятся в работоспособном состоянии.
2. Внутренние стены обследуемых помещений квартиры находятся в работоспособном состоянии.
3. Перекрытия над и под обследуемыми помещениями квартиры находятся в работоспособном состоянии.
4. Частичный демонтаж ненесущих перегородок, устройство перегородок из облегченных материалов (листов ГВЛ/ГКЛ по стальному каркасу с заполнением пространства между направляющими минераловатными плитами, пенобетонных/газосиликатных/пазогребневых блоков, керамического щелевого кирпича на цементно-песчаном растворе), установка инженерного оборудования в совмещенном санузле, устройство полов, с частичной перепланировкой помещений квартиры - технически возможно, по разработанному проекту, проекту производства работ с соблюдением существующих требований СП 54.13330.2016 «СНиП 31-01-2003 Здания жилые многоквартирные», Постановлением Правительства г. Москвы № 508-ПП от 25.10.2011 «Об организации переустройства и (или) перепланировки жилых и нежилых помещений в многоквартирных домах».
5. При переустройстве санузла необходимо предусмотреть устройство гидроизоляции перекрытия над нижерасположенными помещениями, согласно существующим требованиям СП 29.13330.2011 «СНиП 2.03.13-88 Полы», СП 54.13330.2016 «СНиП 31-01-2003 Здания жилые многоквартирные» и в соответствии с МГСН 3.01.01 «Жилые здания».
6. При перепланировке/переустройстве квартиры, сохранить без изменения основные инженерные коммуникации: стояки отопления, канализации, водоснабжения, магистральную электропроводку.
7. Перепланировку помещений необходимо выполнять по специально разработанному проекту под руководством квалифицированных специалистов с составлением соответствующих актов освидетельствования исполнителями и специалистами, ведущими надзор за выполнением этих работ.

Взам инв №	
Подп. и дата	
Инв. № подл.	

Изм.	Кол.уч	Лист	№ док.	Подпись	Дата				

ПД-11/20/МОЛКС20846-ТЗ

Лист

8

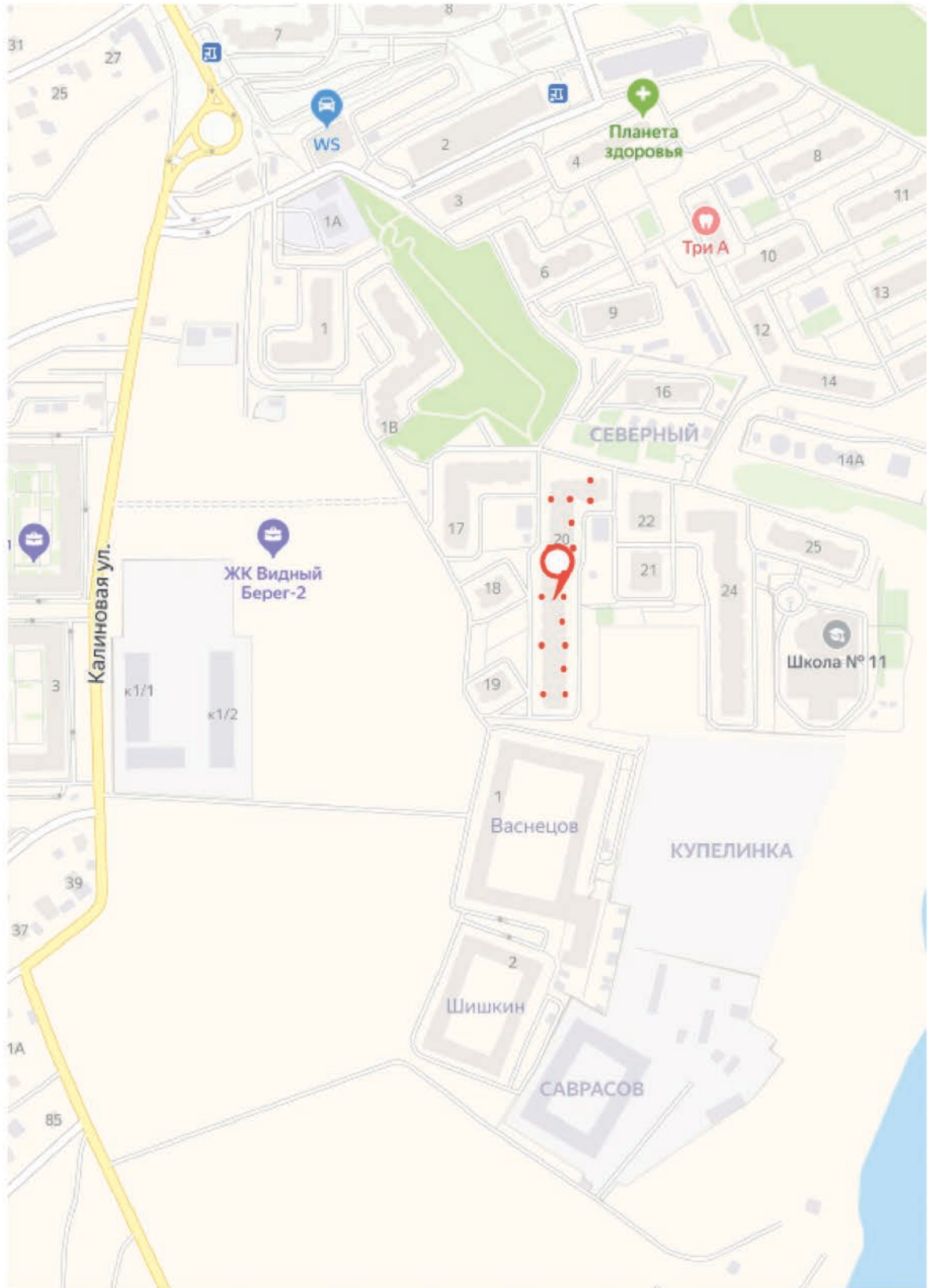
8. Все виды работ необходимо производить согласно требованиям СП-12-135-2003 «Безопасность труда в строительстве» и Федеральным законом Российской Федерации от 22 июля 2008 г. N 123-ФЗ «Технический регламент о требованиях пожарной безопасности».
9. На основании проведенного инженерного обследования, а также при согласовании с ответственными организациями, АртМосПроект считает переустройство и перепланировку помещений квартиры _____ технически возможной, по разработанному проекту, с соблюдением СП 54.13330.2016 «СНиП 31-01-2003 Здания жилые многоквартирные», Постановлением Правительства г. Москвы № 508-ПП от 25.10.2011 «Об организации переустройства и (или) перепланировки жилых и нежилых помещений в многоквартирных домах», считает также допустимым производство планируемых работ по переустройству и перепланировке помещений указанной квартиры.

ГИП _____ Романенков И.Г.

Взам или №	
Подп. и дата	
Инв.№ подл.	

Изм.	Кол.уч	Лист	№ док.	Подпись	Дата

Схема расположения здания в округе



Взам. инв. №

Подп. и дата

Име. № подл.

Заказчик: Собственник помещений ПД-11/20/МОЛКС20846-ТЗ

Московская область, Ленинский городской округ, д. Сапроново, мкр-н Купеленка, квартал Северный

Изм.	К.учет.	Лист	№ док.	Подпись	Дата
Разработал		Макаров О.А.			23.11.20
Проверил		Романенков И.Г.			23.11.20

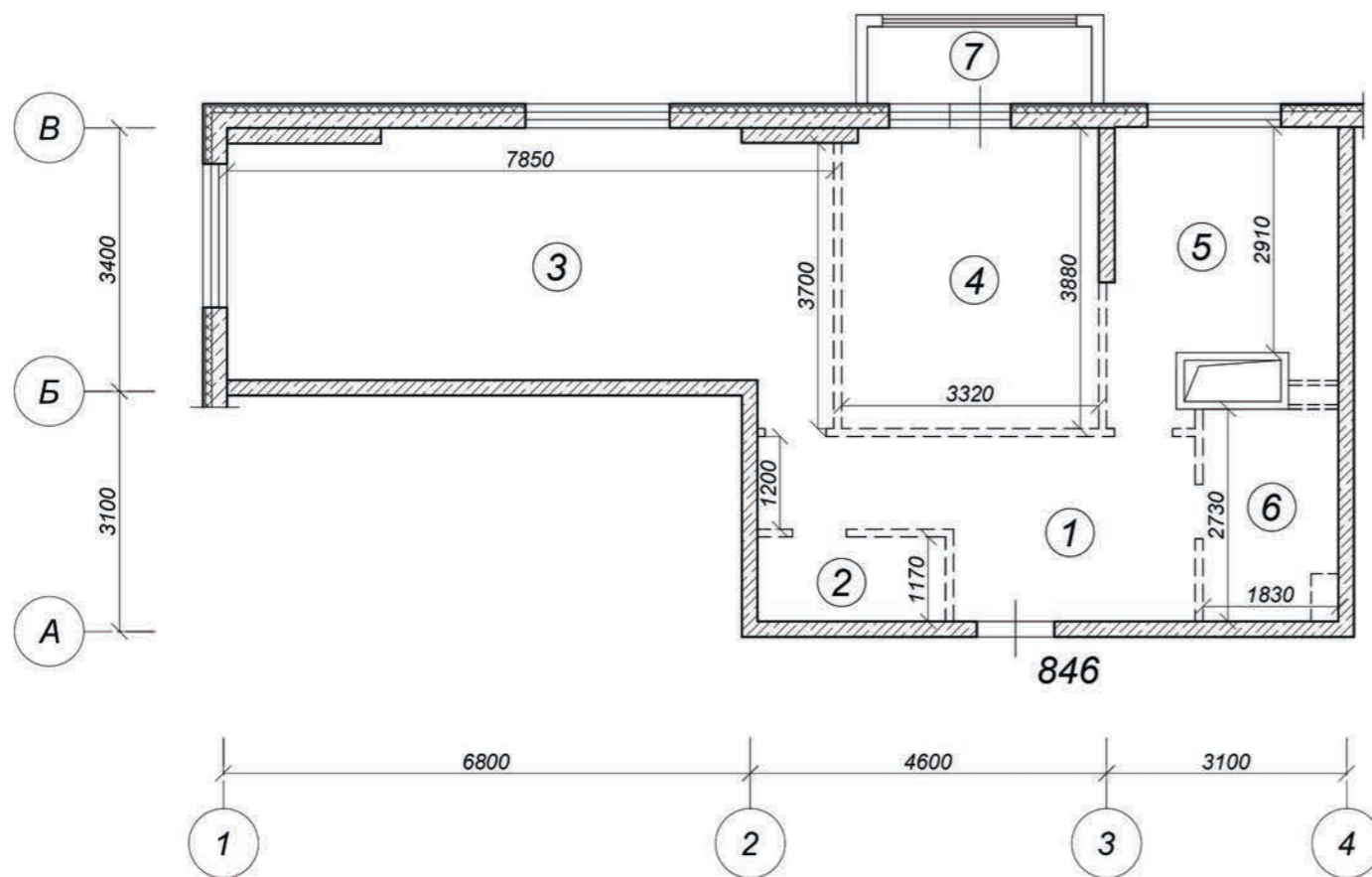
Обследование помещений
квартиры

Стадия	Лист	Листов
ТЗ	10	

Схема расположения
здания в округе

АртМосПроект

План помещений по результатам обмера



Экспликация помещений по результатам обмера

Этаж	№ ком.	Наименование помещений	Площадь, м2		Площадь летних		Примечания
			основная (жилая)	вспом.	лодж.	балк. (проч.)	
13	1	Коридор		10,8			высота помещений 2,60м
	2	Кладовая		2,9			
	3	Жилая	25,5				
	4	Жилая	12,9				
	5	Кухня		9,8			
	6	Санузел		4,8			
	7	Лоджия			1,6		
		Итого	38,4	28,3	1,6		
		Общая площадь	66,7				

ПРИМЕЧАНИЕ:

1. План выполнен по результатам обмера.
2. Расстановка осей производится условно для данного проекта.

Масштаб 1:100

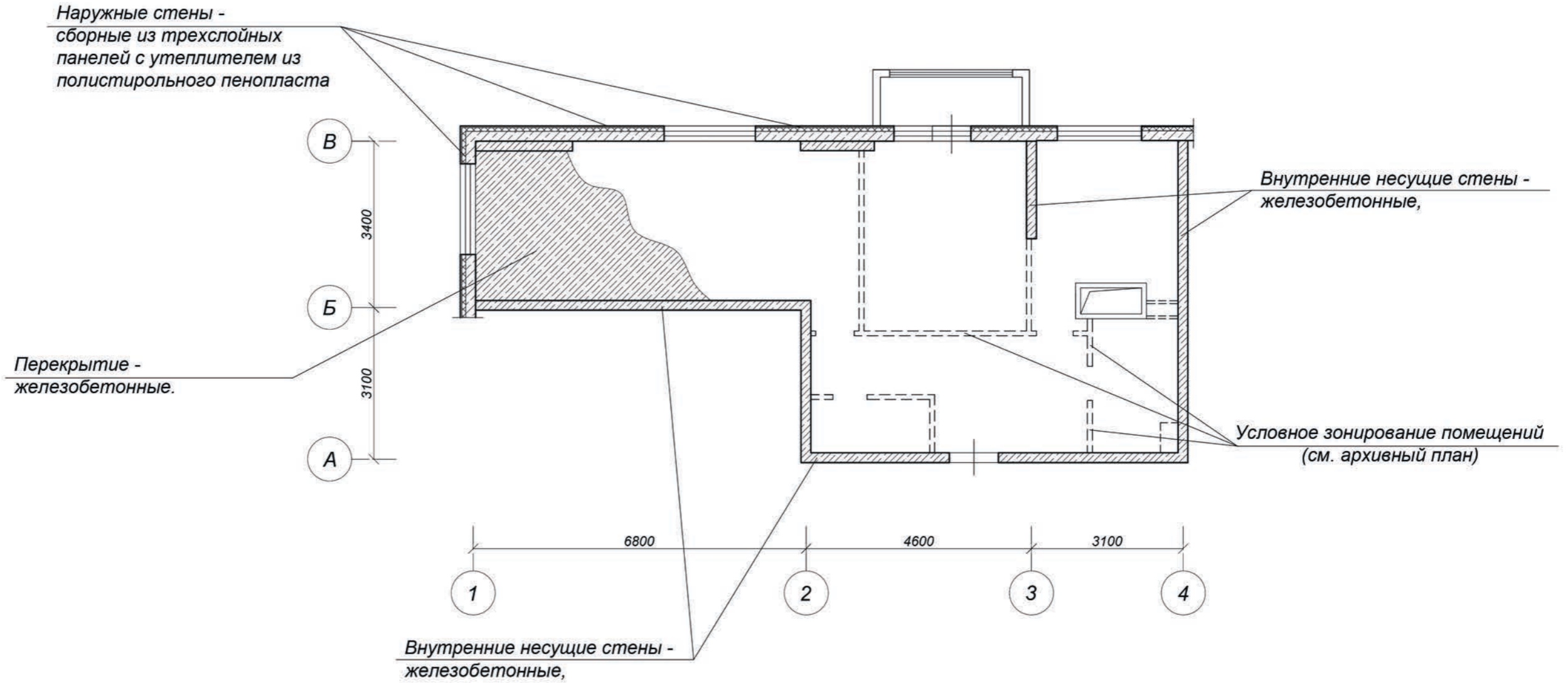
						Заказчик: Собственник помещений		ПД-11/20/МОЛКС20846-ТЗ	
						Московская область, Ленинский городской округ, д. Сапроново, мкр-н Купеленка, квартал Северный			
Изм.	К.учет.	Лист	№ док.	Подпись	Дата	Обследование помещений квартиры	Стадия	Лист	Листов
Разработал	Макаров О.А.				23.11.20		ТЗ	11	
Проверил	Романенков И.Г.				23.11.20				
						План и экспликация помещений по результатам обмера		АртМосПроект	

Взам. инв. №

Подп. и дата

Инв. № подл.

План помещений с нанесенными результатами обследования



Масштаб 1:100

Заказчик: Собственник помещений ПД-11/20/МОЛКС20846-ТЗ

Московская область, Ленинский городской округ, д. Сапроново, мкр-н Купеленка, квартал Северный

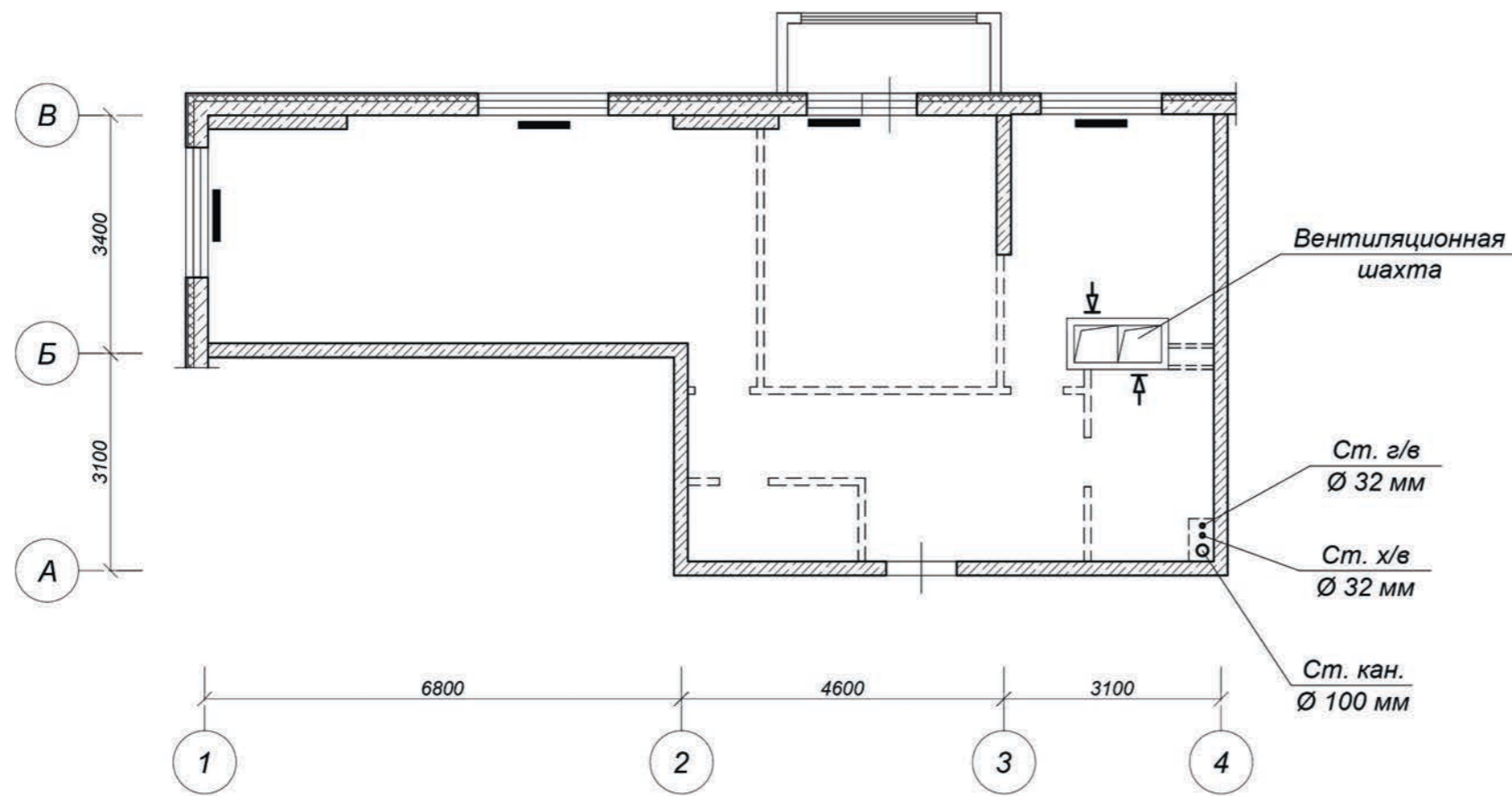
Изм.	К.учет.	Лист	№ док.	Подпись	Дата	Обследование помещений квартиры	Стадия	Лист	Листов
								ТЗ	12
						План помещений с нанесенными результатами обследования	АртМосПроект		

Взам. инв. №

Подл. и дата

Инв. № подл.

План помещений с размещением инженерного оборудования



Условные обозначения:

- - радиатор отопления;
- - вентиляционная решетка (под потолком);

Примечание:

1. Разводка системы отопления, выполнена в конструкции пола.

Масштаб 1:100

Заказчик: Собственник помещений ПД-11/20/МОЛКС20846-ТЗ

Московская область, Ленинский городской округ, д. Сапроново,
мкр-н Купеленка, квартал Северный

Изм.	К.учет.	Лист	№ док.	Подпись	Дата	Обследование помещений квартиры	Стадия	Лист	Листов
Разработал		Макаров О.А.			23.11.20			ТЗ	13
Проверил		Романенков И.Г.			23.11.20				
План помещений с размещением инженерного оборудования							АртМосПроект		

Взам. инв. №

Подл. и дата

Инв. № подл.

УТВЕРЖДЕНА
приказом Федеральной службы
по экологическому, технологическому
и атомному надзору
от 4 марта 2019 г. N 86

ВЫПИСКА ИЗ РЕЕСТРА ЧЛЕНОВ САМОРЕГУЛИРУЕМОЙ ОРГАНИЗАЦИИ

«11» сентября 2020 г.

№1/158

**Ассоциация организаций в области архитектурно-строительного проектирования
«Мастер-Проект»
(Ассоциация «Мастер-Проект»)**

СРО, основанные на членстве лиц, осуществляющих **подготовку проектной документации**
109147, Россия, город Москва, улица Воронцовская дом 35 Б, корпус 2, офис 600.,
www.sromaster.ru, info@sromaster.ru

Регистрационный номер в государственном реестре саморегулируемых организаций
СРО-П-202-09082018

выдана Обществу с ограниченной ответственностью «Кинокод»

Наименование	Сведения
1. Сведения о члене саморегулируемой организации:	
1.1. Полное и (в случае, если имеется) сокращенное наименование юридического лица или фамилия, имя, (в случае, если имеется) отчество индивидуального предпринимателя	Общество с ограниченной ответственностью «Кинокод» (ООО «Кинокод»)
1.2. Идентификационный номер налогоплательщика (ИНН)	7708340920
1.3. Основной государственный регистрационный номер (ОГРН) или основной государственный регистрационный номер индивидуального предпринимателя (ОГРНИП)	1197746046486
1.4. Адрес места нахождения юридического лица	123242, РФ, г. Москва, ул. Большая Грузинская, д. 20, подвал, пом. IV, ком. 5, оф. 10
1.5. Место фактического осуществления деятельности (только для индивидуального предпринимателя)	---
2. Сведения о членстве индивидуального предпринимателя или юридического лица в саморегулируемой организации:	
2.1. Регистрационный номер члена в реестре членов	158

Наименование	Сведения
2.2. Дата регистрации юридического лица или индивидуального предпринимателя в реестре членов саморегулируемой организации (число, месяц, год)	11 сентября 2020 г.
2.3. Дата (число, месяц, год) и номер решения о приеме в члены саморегулируемой организации	10 сентября 2020 г., №97
2.4. Дата вступления в силу решения о приеме в члены саморегулируемой организации (число, месяц, год)	11 сентября 2020 г.
2.5. Дата прекращения членства в саморегулируемой организации (число, месяц, год)	---
2.6. Основания прекращения членства в саморегулируемой организации	---

3. Сведения о наличии у члена саморегулируемой организации права выполнения работ:

3.1. Дата, с которой член саморегулируемой организации имеет право выполнять инженерные изыскания, осуществлять **подготовку проектной документации**, строительство, реконструкцию, капитальный ремонт, снос объектов капитального строительства по договору подряда на выполнение инженерных изысканий, **подготовку проектной документации**, по договору строительного подряда, по договору подряда на осуществление сноса (нужное выделить):

в отношении объектов капитального строительства (кроме особо опасных, технически сложных и уникальных объектов, объектов использования атомной энергии)	в отношении особо опасных, технически сложных и уникальных объектов капитального строительства (кроме объектов использования атомной энергии)	в отношении объектов использования атомной энергии
11 сентября 2020 г.	---	---

3.2. Сведения об уровне ответственности члена саморегулируемой организации по обязательствам по договору подряда на выполнение инженерных изысканий, **подготовку проектной документации**, по договору строительного подряда, по договору подряда на осуществление сноса, и стоимости работ по одному договору, в соответствии с которым указанным членом внесен взнос в компенсационный фонд возмещения вреда (нужное выделить):

а) первый	Есть	стоимость работ по договору не превышает 25 000 000 рублей
б) второй	---	стоимость работ по договору не превышает 50 000 000 рублей
в) третий		

Наименование		Сведения
		рублей
г) четвертый	---	стоимость работ по договору составляет 300 000 000 рублей и более
д) пятый	---	---
е) простой	---	---

3.3. Сведения об уровне ответственности члена саморегулируемой организации по обязательствам по договору подряда на выполнение инженерных изысканий, **подготовку проектной документации**, по договору строительного подряда, по договору подряда на осуществление сноса, заключенным с использованием конкурентных способов заключения договоров, и предельному размеру обязательств по таким договорам, в соответствии с которым указанным членом внесен взнос в компенсационный фонд обеспечения договорных обязательств (нужное выделить):

а) первый	---	предельный размер обязательств по договорам не превышает 25 000 000 рублей
б) второй	---	предельный размер обязательств по договорам не превышает 50 000 000 рублей
в) третий	---	предельный размер обязательств по договорам не превышает 300 000 000 рублей
г) четвертый	---	предельный размер обязательств по договорам составляет 300 000 000 рублей и более
д) пятый	---	---

4. Сведения о приостановлении права выполнять инженерные изыскания, осуществлять **подготовку проектной документации**, строительство, реконструкцию, капитальный ремонт, снос объектов капитального строительства:

4.1. Дата, с которой приостановлено право выполнения работ (число, месяц, год)	---
4.2. Срок, на который приостановлено право выполнения работ	---

Директор

О.А. Сеницина

М.П.





Прочитано и пронумеровано
на _____ листах
Директор
О.А. Синицина





Приказ № 5

от 20.09.2020

*О наделении сотрудников
ООО «КИНОКОД»
правом подписания документов
с использованием сертификата
квалифицированной электронной подписи*

В связи с введением системы электронного документооборота

ПРИКАЗЫВАЮ:

Наделить правом подписания документов с использованием квалифицированной электронной подписи:

Романенков Игорь Геннадьевич- главный инженер;

Макаров Олег Анатольевич- ведущий инженер;

Прибыльская Анна Леонидовна- ведущий инженер.

Генеральный директор
ООО «КИНОКОД»



Звонарева Е. Р.

Москва, 2020